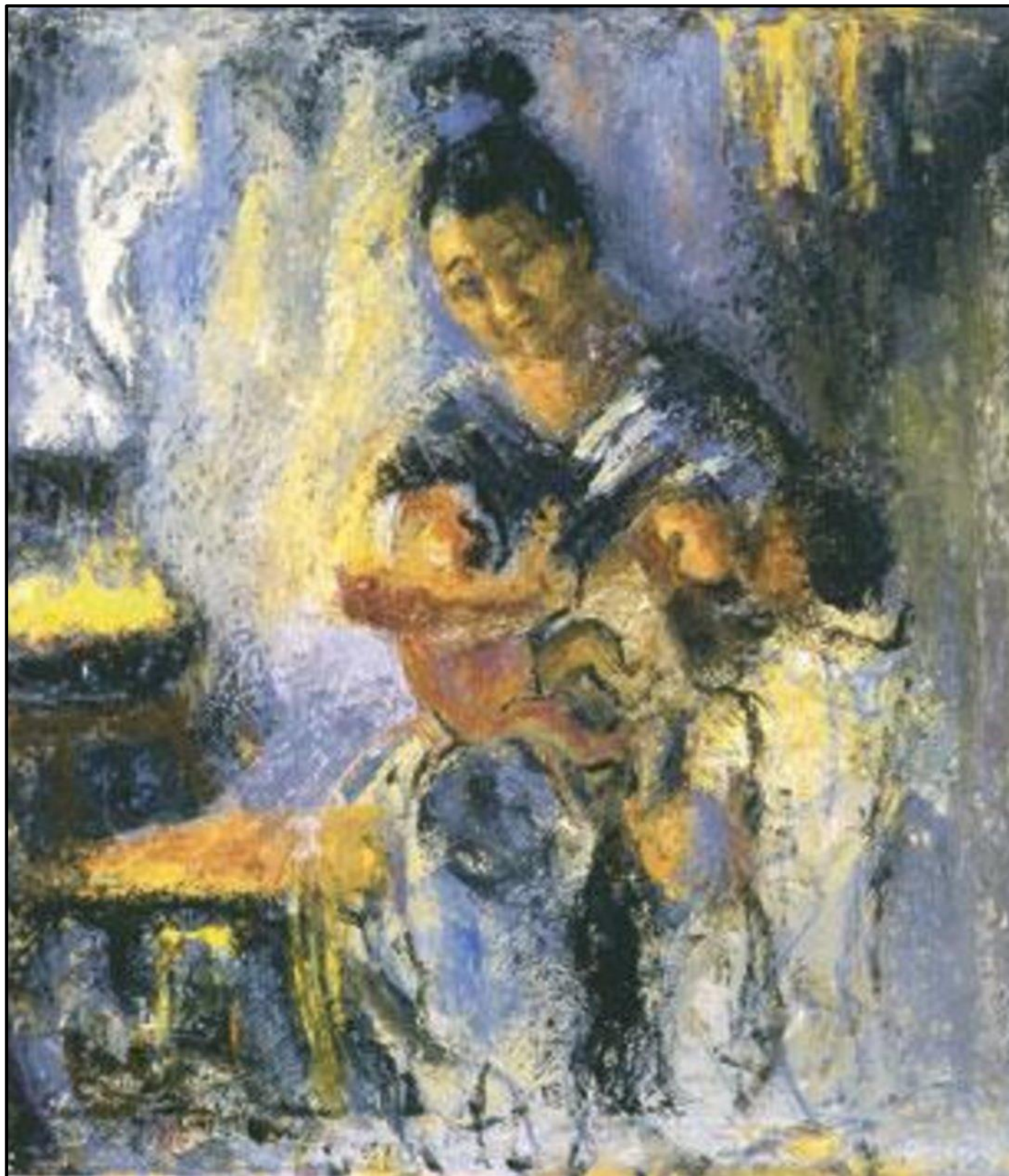




## 2022-imi Kalaallit Nunaanni ernisut



<b>Imarisai</b>	
Tunuliaqutaasoq .....	2
Siunertaq .....	2
Atortut peruserlu .....	2
Misissuinerup ineneri .....	2
Meerartaarsinnaaneq .....	3
Peqqinnissaqarfiup qitiusumik immikkoortuni arnat amerlassusaannut sanilliullugit ukiumut uumallutik inunngortut.....	3
Arnat ukiuinut sanilliullugit ukiumut uumallutik inunngortut.....	3
Erninerit ernivinnut agguataarneqarnerat .....	4
Peqqinnissaqarfiup qitiusumik immikkoortuini ernisut .....	4
Nammineq illoqarfigisami ernisut .....	5
Ernivissatut toqqagaanngitsuni ernisut .....	6
Oqimaassuseq takissuserlu .....	7
Oqimaassuseq naartunerullu sivisussusaa .....	7
Anaanaasup ukiui .....	8
Ataatsimik – arlalinnillu meerartaartut .....	9
2022-imi toqungallutik inuusut/sap. ak. siulliup ingerlanerani toqusut .....	10
2018-imiit 2022-imut meeqqat erninermut atatillugu toqusut .....	10
2022-imi inoorlaat ullut siulliit 28-it ingerlaneranni toqusut .....	11
2018-imiit 2022-imut inoorlat ullut siulliit 28-it ingerlaneranni toqusut.....	11
Siusinaartumik ernisut .....	12
Iliuuseqarfigineqarnikkut ernisut.....	13
Nunatsinni ernisut amerlassutsimikkut ineriartornerat .....	14
Isummorsoneq .....	14
Najoqqutarisat .....	19
Eqikkaaneq.....	21

### **Tunuliaqutaasoq**

2022-imi Avannaani Ilulissani, Qeqqani Sisimiuni, Kujataanilu Qaqortumi qitiusumik napparsimmaviit, Nuummi nuna tamakkerlugu napparsimmavik Tasiilamilu peqqissaavik ernivissaapput. Aasianni Peqqinnissaqarfik Diskomi qitiusumik napparsimmavik, 2022-imi erniviusinnaasimangilaq. Ernisussat Peqqinnissaqarfik Diskomeersut Ilulissani Peqqinnissaqarfik Avannaani qitiusumik napparsimmavimmut imal. Nuummi Dronning Ingridip Napparsimmavissuanut innersuunneqarput. Qaqortumi Peqqinnissarfik Kujataani qitiusumik napparsimmavik ernissuornermik /pilaanermik immikkut ilisimasalinnik upalungaarsimasussaqaanginnera pissutaalluni, 2022-imi septembarimiit ukiup sinnera ernivittut matuneqarpoq.

### **Siunertaq**

2022-imi ernisunik, ernivissanik allanillu nunatsinni erninermut tunngasunik ataatsimut takunnissinnaanissaq, nalunaarusiornermi siunertaavoq.

### **Atortut peruserlu**

Nalunaarusiaq una paasissutissanik qarasaasiamit pissarsiarineqartunik 2022-imilu ernisut pillugit nalunaarutigineqartunik, kiisalu ukiuni kingullerni ernisut pillugit paasissutissanik tunngaveqarpoq. Nunatsinni ernisut tamarmik, ernisoqartillugu immersugassaq atorlugu Nunatsinni Nakorsaaneqarfimmut nalunaarutigineqartarput. Tamatuma saniatigut paasissutissat ernisunut tamanut tunngasut qarasaasiakku nalunaarsuiffimmut Cosmicimut nalunaarsorneqarsimapput, tassanngalu paasissutissat aaneqarnerisigut, nuna tamakkerlugu ernisut pillugit paasissutissat ataatsimut takuneqarsinnaallutik. Paasissutissat amigaatillit, ernisut ataasiakkaat pillugit nalunaarutit Cosmicimilu allattugaatiniittut aallaavigalugit, ilaneqarlutillu uppersineqarput. Tamatuma saniatigut paasissutissat Kalaallit Nunaanni Naatsorsueqqissaartarfimmi Danmarkimilu Naatsorsueqqissaartarfimmi ernisut pillugit paasissutissanut assersuunneqarput. Inuit nalunaarsorsimaffianni, Kalaallit Nunaanni Naatsorsueqqissaartarfiup paasissutissanik aallerfigisartagaani nalunaarsukkat allaassuteqarnerisa kingunerisaanik, Kalaallit Nunaanni Naatsorsueqqissaartarfimmi naatsorsukkat annikitsunik nikingassuteqarput. Tunuliaqutaasut allanngorartut ilaat ernisuni tamani nalunaarsorsimangillat. naatsorsukkani, taakku akuuffigisaanni, paasissutissat suut tunngavigalugit naatsorsuisoqarsimanagera takuneqarsinnaavoq. Tasiilamiit paasissutissat, ernisut qarasaasiakku allattugaatinut nalunaarsuiffimmi allami nalunaarsugaasarmata, erninermullu tunngatillugu tunuliaqutaasut allanngorartut tamarmik paasissutissanut aaneqartunut tunngaviusut Cosmic-imi nalunaarsugaammata, uuttuutit ilaanni amigaateqaqaat. Nunatsinni maleruagassat maanna atuuttut naapertorlugit, sap. ak. 28-issaata naanerata kingorna toqungallutik inuusut, nalunaarusiami matumani ilanngunneqarput. Naartut anillareerlutik uumasimasut, naartunerup sivissusaa apeqqaatinnagu, uumallutik inuusunut ilanngullugit naatsorsorneqarput. Nalunaarusiami matumani naatsorsuinerni Excel atorineqarpoq.

### **Misissuinerup inerneru**

2022-imi meeqqat arnaat nunatsinni najugallit 755-it inunngorput. Taakku arfineq pingasut marlulisimmammata, erninernut 747-nut agguataarsimapput. Ataaseq toqungalluni inuummat ukioq taanna nunatsinni 754-it uumallutik inuupput. Niviarsiaqqat 366-it nukappiaqqallu 388-it uumallutik inunngorput.

## Meerartaarsinnaaneq

### Peqqinnissaqarfiup qitiusumik immikkoortuni arnat amerlassusaannut sanilliullugit ukiumut uumallutik inunngortut

Peqqinnissaqarfiup qitiusumik immikkoortuini arnat meerartaarsinnaasut amerlassusaannut sanilliullugit, uumallutik inuusut qassiunerat, tabelimi tulliuuttumi takutinneqarpoq.

**Tabeli 1: 2022-imi Peqqinnissaqarfiup qitiusumik immikkoortuini arnat amerlassusaannut sanilliullugit uumallutik inuusut (N=754)**

Qitiusumik immikkoortoq najugaqarfisaaq	Uumallutik inuusut	Arnat meerartaarsinnaasut	Arnat amerlassusaannut sanilliullugit ukiumut uumallutik inunngortut <sup>1</sup>
Avannaa	159	2.497	63,7
Disko	72	1.284	56,1
Kujataa	73	1.344	54,3
Qeqqa	130	2.024	64,2
Sermersooq	320	5.913	54,1
<b>Katillugit</b>	<b>754</b>	<b>13.073<sup>2</sup></b>	<b>57,7</b>

<sup>1</sup>Peqqinnissaqarfiup qitiusumik immikkoortuini arnat meerartaarsinnaasut (15-imiit 49-nut ukiullit) 1.000-iuppata uumallutik inuusut amerlassusaat. Kalaallit Nunaanni Naatsorsueqqissaartarfimmi 2022-imi ukiup qiteqqunnerani innuttaasut amerlassusaannik tunngaveqartoq.

<sup>2</sup>Arnat katillugit aqqanillit kommunikuutaarluni immikkoortitererit avataanni najugaqartut, arnat meerartaarsinnaasut katinneranni ilaapput. Arnat amerlassusaannut sanilliullugit ukiumut uumallutik inunngortut assigiingajallutik, Peqqinnissaqarfik Qeqqani Avannaanilu meeqqat amerlanerungaatsiartut inunngortut, kisitsisinit takuneqarsinnaavoq. Peqqinnissaqarfiup qitiusumik immikkoortuini allani pingasuni arnat amerlassusaannut sanilliullugit ukiumut uumallutik inunngortut ikinnerungaatsiartut, taakkunanili pingasuni assigiingajallutik.

### Arnat ukiuinut sanilliullugit ukiumut uumallutik inunngortut

Arnaata ukiuinut- ukiut tallimakkaarlugit immikkoortikkanut sanilliullugit- uumallutik inunngortut tabelimi tulliuuttumi takutinneqarput.

**Tabeli 2: Arnat ukiuinut sanilliullugit- ukiumut uumallutik inunngortut katillugillu (N=754)**

Ukiui	Uumallutik inunngortut	Ukioqatigiiaani arnat amerlassusaat	Arnat amerlassusaannut sanilliullugit ukiumut uumallutik inunngortut <sup>1</sup>
15-19	48	1.758	27,3
20-24	162	1.895	85,5
25-29	208	2.227	93,4
30-34	207	2.373	87,2
35-39	111	1.930	57,5
40-44	18	1.615	11,1
45-49	0	1.275	0
<b>Total</b>	<b>754</b>	<b>13.073</b>	<b>362,0</b>
<b>Arnat amerlassusaannut sanilliullugit ukiumut uumallutik inunngortut katillugit<sup>2</sup></b>			<b>1.810</b>

<sup>1</sup>Arnat ukiut tallimakkaarlugit ukioqatigiiaani meerartaarsinnaasut (15-49 år) 1.000-iuppata, ukiumut uumallutik inunngortut Kalaallit Nunaanni naatsorsueqqissaartarfimmit 2022-imi ukiup qiteqqunnerani innuttaasut amerlassusaannik tunngaveqartut.

<sup>2</sup>Arnat amerlassusaannut sanilliullugit ukiumut uumallutik inunngortartut arnat ukiuinut sanilliullugit amerlassusaannut sanilliullugit ukiumut uumallutik inunngortartut katinnerisigut tamatumalu kingorna tallimanik -tassalu ukioqatigiiaanut agguataarneqarnerannut arnat ukiui aalajangiisuutillugit, arnat amerlassusaannut sanilliullugit ukiumut uumallutik inunngortartut naatsorsorneqarnerannut gangerlugit naatsorsorneqartarput.

Arnat amerlassusaannut sanilliullugit ukiumut uumallutik inunngortut ataasiakkaat ukioqatigiiaanut ataasiakkaanut naatsorsorneqarput. Arnat amerlassusaannut sanilliullugit ukiumut uumallutik inunngortut tassaapput arnat ukioqatigiiaat 1.000-iuppata ukiumi pineqartumi inunngortut. Tamatuma saniatigut, arnat amerlassusaannut sanilliullugit ukiumut uumallutik inunngortut- tassalu arnat 15-it 49-llu akornanni ukiullit 1.000-iuppat, arnat arlaannaalluunniit 50-issiliitinnani toqukkut qimagussimangippat, taakkulu ukioq taanna arnat amerlassusaannut sanilliullugit ukiumut uumallutik inunngortut amerlaqataannik meerartaarsimappata, meeqqat inunngortussat tabelimi takutinneqarput.

Ukiut aalajangiisuullutik/apequtaallutik arnat amerlassusaannut sanilliullugit ukiumut uumallutik inunngortut amerlanerpaat 20-it 34-illu akornanni ukioqatigiiaaniittut, tabelimi takuneqarsinnaavoq. Meerartaarsinnaaneq 2022-imisut ippat, arnat amerlassusaannut sanilliullugit ukiumut uumallutik inunngortut katinneqarneranni arnat 1.000-iuppata meerartaarsinnaanerup nalaani agguaqatigiisillugit 1.810-nik meerartaarnissaat, takutinneqarpoq.

## Erninerit ernivinnut agguataarneqarnerat

### Peqqinnissaqarfiup qitiusumik immikkoortuini ernisut

Nunatsinni meeqqat inunngortut- toqungallutik inunngortut ilanngullugit-Peqqinnissaqarfiup qitiusumik immikkoortuinut agguataarneqarnerat tabelimi tulliuttumi takutinneqarpoq.

Tabeli 3: 2022-imi inunngortut Dronning Ingridip Napparsimmavissuanut sinerissamilu qitiusumik immikkoortunut erniviusinnaasunut agguataarneqarnerat (N=755)		
Ernivik	Inunngortut	Procentinngorlugit
Dronning Ingridip Napparsimmavissua	501	66,4 %
Peqqinnissaqarfik Avannaa	125	16,6 %
Ilulissat	123	16,3 %
Upernavik	1	0,1 %
Uummannaq	1	0,1 %
Peqqinnissaqarfik Disko	0	0 %
Peqqinnissaqarfik Kujataa	29	3,8 %
Qaqortoq	26	3,4 %
Nanortalik	2	0,3 %
Narsaq	1	0,1 %
Peqqinnissaqarfik Qeqqa	58	7,7 %
Peqqinnissaqarfik Sermersooq (Tasiilaq)	42	5,6 %
Katillugit	755	100 %

Inoorlaat marlunnik pingajorarterutaasa missaat (66,4 %) Nuummi Dronning Ingridip Napparsimmavissuani inunngorput. Inoorlaat arfinilerarterutaasa missaat (16,6 %) Ilulissani Peqqinnissaqarfik Avannaani qitiusumik napparsimmavimmi inunngorput.

2022-imi Peqqinnissaqarfiup immikkoortuani ernisup najugaani qassit inunngortut, tabelimi tulliuuttumi takutinneqarput.

**Tabeli 4: 2022-imi najukkat ernivinnut agguataarneqarnerat (qitiusumi immikkoortumi erniviusinnaasut) (N=747)**

Najugaq (qitiusumik immikkoortoq erniviusinnaasoq)	Ernivik							
	Napparsimma vissuaq <sup>1</sup>	Avanna	Kujataa	Qeqqa	Tasiilaq	Nammineq najukkami	Katillugit	Procentin- ngorlugit
Avanna	61	96		1		96	158	60,8 %
Disko	43	29				0	72	0 %
Kujataa	43		29			29	72	40,3 %
Qeqqa	71			57		57	128	44,5 %
Tasiilaq	6				42	42	48	87,5 %
Sermersooq <sup>2</sup>	269					269	269	100 %
<b>Total</b>	<b>493</b>	<b>125</b>	<b>29</b>	<b>58</b>	<b>42</b>	<b>491</b>	<b>747</b>	<b>65,7 %</b>

<sup>1</sup>Nuummi Dronning Ingridi Napparsimmavissua

<sup>2</sup>Sermersooq, Tasiilaq eqqaamiuulu ilanngunnagit

2022-imi 747-init 491-it (65,7 %) najugaqarfimminni ernippit. Peqqinnissaqarfik Diskomi ernisunit 72-init 43-it (59,7 %) Dronning Ingridip Napparsimmavissuani, 29-illu (40,3 %) Peqqinnissaqarfik Avannaani ernippit. Aasianni Peqqinnissaqarfik Diskomi qitiusumik napparsimmavimmi ernisoqanngilaq. Peqqinnissaqarfik Sermersooq eqqaassanngikkaanni (Tasiilaq eqqaamiuulu pinnagit), Tasiilaq tassaavoq arnat amerlanersaanit (87,5 %) nammineq najukkami erniviusoq. Peqqinnissaqarfik Avannaani, marlunnik pingajorarterutaat inulaartut (60,8 %) nammineq najukkami ernippit.

### Nammineq illoqarfigisami ernisut

Qassit illoqarfimmi najukkami ernisut – taamaalillutillu allamut angalallutik erniartorsimannigitsut- tabelimi tulliuuttumi takutinneqarput. Erniser sinneri illoqarfimmi/nunaqarfimmi erniviusannigitsumi najugaqarput imal. Dronning Ingridip Napparsimmavissuanut innersuunneqarsimallutik.

**Tabeli 5: 2022-imi illoqarfigisami ernisut (N=747)**

Qitiusumik immikkoortoq ernivik	Nammineq illoqarfigisami ernisut	Qitiusumik immikkortumi nunarqarfinit allanit/illoqarfimmit	Napparsimmavissuarmi ernisut Sermersuup avataaneersut	Allami ernisut	Katillugit
Sermersooq <sup>1</sup>	251 (93,3 %)	18 (6,7 %)	-	-	269
Avanna	43 (27,2 %)	53 (33,5 %)	61 (38,6 %)	1 (0,6 %)	158
Disko	-	-	43 (59,7 %)	29 (40,3 %)	72
Qeqqa	52 (40,6 %)	5 (3,9 %)	71 (55,5 %)	-	128
Kujataa <sup>2</sup>	17 (23,6 %)	12 (16,7 %)	43 (59,7 %)	-	72
Tasiilaq	30 (62,5 %)	12 (25,0 %)	6 (12,5 %)	-	48
<b>Katillugit</b>	<b>393 (52,6 %)</b>	<b>100 (13,4 %)</b>	<b>224 (30,0 %)</b>	<b>30 (4,3 %)</b>	<b>747</b>

<sup>1</sup>Sermersooq, Tasiilaq ilanngunnagu, ernisut, nalinginnaasumik Dronning Ingridip Napparsimmavissuani isumagineqartarlutik.

<sup>2</sup>Kujataa 2022-i naalersoq ernivittut matuneqarpoq.

Tabeli 5 naapertorlugu, Nuummi najugaqartut 251-it Dronning Ingridip Napparsimmavissuani ernisimapput. Erniser Nuummeersut saniatigut Peqqinnissaqarfik Sermersuumi illoqarfinit/nunaqarfinit allaneersut 18-it Nuummi ernisimapput, 224-illu peqqinnissaqarfiup qitiusumik immikkoortuunit allaneersuullutik, taamaalillutik Dronning



Ingridip Napparsimmavissuani ernisut 242-it (49,1 %) nunatsinni illoqarfinit/nunaqarfinit Nuup avataaneersuullutik.

2022-imi 747-init 393-it (52,6 %) nammineq illoqarfigisaminni ernipput – taamalillutillu erniartorlutik aallartariaqaratik. Taamaallutik nunatsinni ernisut affaasa missaat, erniartorlutik angalapput. Illoqarfik Qaqortoq tassani najugalinnit ikinnerpaanit erniviuvoq. Nuuk eqqaassanngikkaanni Tasiilami peqqissaavik illoqarfimmi najugaqartunit amerlanernit erniviuvoq. Peqqinnissaqarfiup qitiusumik immikkoortuini illoqarfinit, Sisimiuni napparsimmavik illoqarfimmi najugalinnit amerlanerpaanit erniviuvoq. Peqqinnissaqarfik Avannaani Kujataanisut ernisut sisamararterutaasa missaat qitiusumik illoqarfimmi najugaqanngillat.

### Ernivissatut toqqagaanngitsuni ernisut

Peqqinnissaqarfik Avannaani Kujataanilu meeqqat tallimat ernivissatut toqqagaanngitsuni inuupput. Taamaallutik arnanit 747-init, tallimat (0,7 %) pilersaarutaasutut ernivissaminnut piffissaagallartillugu apuutinnngitsoornertik pissutigalugu, illoqarfimmi nunaqarfimmiluunniit ernivissatut toqqagaanngitsuni ernisimapput. Taakkunannga sisamat sap. ak. 37-issaat sioqqullugu ernipput. Arnat katillugit 20-it illoqarfimmi/nunaqarfimmi ernivissaanngitsuni inortulipput (sap. ak. 37-issaat sioqqullugu). Taakkunannga 20-init 16-it piffissaagallartillugu nuunneqarput ernivissatullu toqqakkami ernillutik. Taakkunannga, marluk Tasiilami 14-illu Nuummi Dronning Ingridip Napparsimmavissuani ernipput. 2022-imi nammineq angerlarsimaffimminni imal. illoqarfimmi /nunaqarfimmi ernivissatut toqqagaanngitsuni erninissamik toqqaasoqanngilaq.

Tabelimi tulluuttumi ernivissatut toqqagaanngitsuni ernisut takutinneqarput.

Tabeli 6: Ernivissatut toqqagaanngitsuni ernisut (N=5)					
Naartunerup siviissusaa <sup>1</sup>	Oqimaassuseq	Nassuiaatitaa	Nuunneqarneq	Ernisussiortoq	Kingunera
34 + 6	3130 g	Kingunerluutitaqanngitsumik nalinginnaasumik ernineq	Nuunneqanngitsaq	Ernisussiornermi assistenti	Akornuteqanngitsaq uumaarissaq
25 + 0	Ilisimaneqanngilaq	Uppatai siulliullik anillattut	peqqissaavik	Nunaqarfimmi peqqinnissakkut sullissisoq videokkut nakorsamit juuumumillu ikiorneqartoq	Inoorenermi kinguninnga toqusoq
32 + 0 <sup>2</sup>	3080 g	Kingunerluutitaqanngitsumik nalinginnaasumik ernineq	Nuunneqanngitsaq	Ernisussiornermi assistenti	Akornuteqanngitsaq uumaarissaq
37 + 0	3800 g	Kingunerluutitaqanngitsumik nalinginnaasumik ernineq	Qitiusumik napparsimmavik	Juumooq	Akornuteqanngitsaq uumaarissaq
31 + 1	Ilisimaneqanngilaq	Uppatai siulliullik anillattut	Napparsimmavissuaq	Juumooq	Akornuteqanngitsaq uumaarissaq

<sup>1</sup>Naartunerup siviissusaa sap.ak. ullullu

<sup>2</sup>Naartoq naartunerup siviissusaa sap.ak. 32-init inerisimanagerusutut naliliivigisaq, sap.ak. 36-inut qaninnerusutut naliliivigineqartoq.

Sap.ak. 34-it ullullu arfinillit naartusoq ernisussiornermi assistentimit kingunerluutitaqanngitsumik ernisussiorneqarpoq. Arnaq sap.ak 25-issaat naammassisoq naartusoq uppatai siulliullutik anillattumik uumasumik ernivoq, nalunaaquttalli akunnera ataaseq qaangiuttoq meeraq toquvoq. Ernisunnerani videokkut nakorsamit juuumumillu ikiuuttoqarpoq. Tamatuma kingorna arnaq peqqissaavimmut nuunneqarpoq. Sap.ak. 32-issaat naamatillugu nartusoq ernisussiornermi assistentimit ernisussiuisoqarluni kingunerluutitaqanngitsumik erninikkut, meeraq akornuteqanngitsaq inuuvooq. Taamatuttaaq sap.ak. 37-issaa naamatillugu naartusumut tassanngaannaq ernisulersumut juumooq angumersivoq, ernisorlu tamatuma kingorna qitiusumik napparsimmavimmut nuunneqarluni. Arnaq sap.ak. 31-issaat ullorlu ataaseq naartulluni ernivoq. Uppatai siulliullutik anillapput, juumoorlu ernisussiornissaanut angumersilluni takkupoq. Tamatuma kingorna arnaq pinasuartumik Nuuliaanneqarpoq.

## Oqimaassuseq takissuserlu

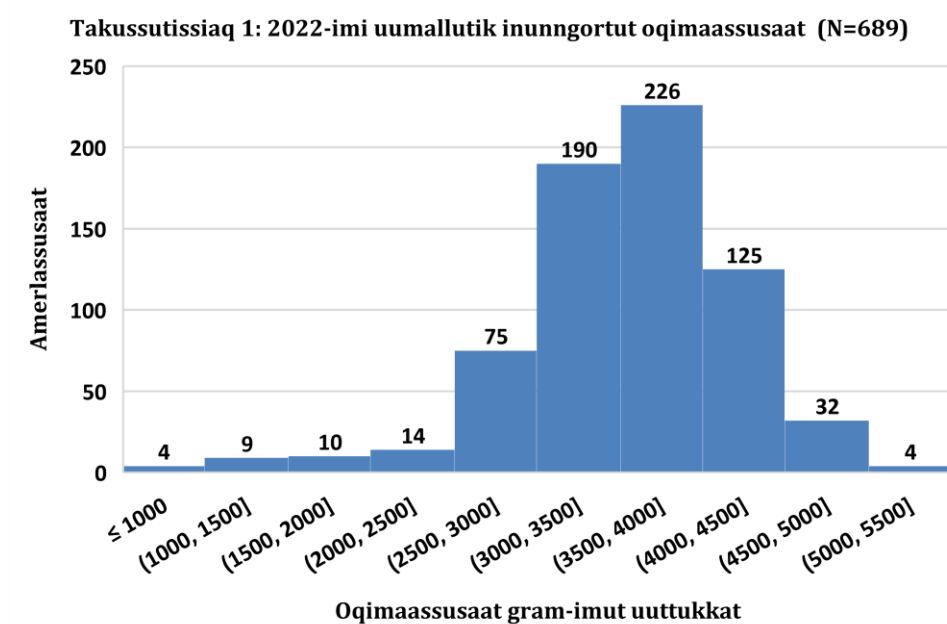
2022-imi uumalluni inuusup oqimaassusaa agguaqatigiissillugu 3550 grammiuvoq takissusaalu agguaqatigiissillugu 50,88 cm-iulluni. Inoorlaat 690-it oqimaassusaa nalunaarsorneqarput, taakkunannga ataaseq toqungalluni inuuvoq 4500 gr-imik oqimaassuseqarluni. Tamaalillutik meeqqat 65-it oqimaassusaa nalunaarsimanerat amigaataavoq taakkunanngalu 42-it Tasiilami inuusimallutik.

Tabelimi tulliuuttumi uumallutik inuusut oqimaassusaa agguataarneqarnerat takutinneqarpoq. Uumallutik inuusut 689-iinnaat oqimaassusaa nalunaarsimapput. Oqimaassutsit Rigshospitalip nassuiaataanik tunngaveqarput (2).

Inunngortut oqimaassusaa	Uumallutik inunngortut	Procentinngorlugit
< 1000 (oqipallaarujussuit)	4	0,6 %
1000-1500 (oqipallaat)	9	1,3 %
1500-2500 (oqittut)	24	3,5 %
2500-4500 (nalinginnaasumik oqimaassusillit)	616	89,4 %
>4500 (oqimaatsut)	36	5,2 %
Katillugit	689	100 %

Meeqqat quliuppata qulaaluat (89,4 %) nalinginnaasumik oqimaassuseqartut (2500-4500 g), tabelimi katutinneqarpoq. Uumallutik inuusut amerlaqatigiiginnangajannerat, nalinginnaasumik oqimaassuseq (5,2 %) imik qaangersimagaat (5,4 %)-ilu ataassimagaat takuneqarsinnaavortaaq.

2022-imi inunngortut oqimaassusaa gram-inngorlugit agguataarneqarnerat, takussutissiat tulliuuttut takutippaat.



Uumallutik inuusut amerlanersaasa (190 + 226) oqimaassutsimikkut uumallutik inuusut tamarmik agguaqatigiissinnerisa missaanut siammarsimasut, takussutissiami takutinneqarpoq.

## Oqimaassuseq naartunerullu sivissusaa

Uumallutik inunngortut tamarmik, inunngornermi oqimaalutarneqarsimasuni naartunerup sivissusaaata inunngornermilu oqimaassutsip imminnut ataqatigiinnerat, tabelimi tulliuuttumi takutinneqarpoq. Oqimaassutsinik naartunerullu sivissusaaanik immikkoortiterineq Rigshospitalip nassuiaataanik tunngaveqarpoq (2).



**Tabeli 8: naartunerup svisussusaata inunngornermilu oqimaassutsip imminnut ataqtigiinnerat (N=688)**

Naartunerup svisussusaa										
	Sap.ak.28-it sioqqullugit <sup>1</sup>		Sap.ak. 28 - 31 <sup>2</sup>		Sap.ak. 32 - 36 <sup>3</sup>		Sap.ak. 37 - 40 <sup>4</sup>		Sap.ak. 40-it sinnerlugit <sup>4</sup>	
Oqimassuseq/ gram	Amerlas-susaat	Procentin-ngorlugit <sup>5</sup>	Amerlas-susaat	Procentin-ngorlugit <sup>5</sup>	Amerlas-susaat	Procentin-ngorlugit <sup>5</sup>	Amerlas-susaat	Procentin-ngorlugit <sup>5</sup>	Amerlas-susaat	Procentin-ngorlugit <sup>5</sup>
1000-inorlugu	2	50,0 %	2	22,2 %						
1000-1500	2	50,0 %	5	55,6 %	2	6,3 %				
1500-2500			2	22,2 %	14	43,8 %	8	1,7 %		
2500-4500					16	50,0 %	451	94,4 %	148	89,7 %
4500-imiit oqimaannerusut							19	4,0 %	17	10,3 %
Katillugit	4	100 %	9	100 %	32	100 %	478	100 %	165	100 %

<sup>1</sup> Sap.ak. 28-it naammatsinngitsut naartooreerlutik inuusut (sap. ak. aqqaneq marlunnik -svisunerumilluunniit sioqqutillutik inuusut), inortorujussuullutik inuusut.

<sup>2</sup> Sap.ak. 28-imiit 31-it tamakkerlugit naartooreerlutik inuusut (sap.ak. qulaaluaniit aqqaneq marluk sioqqullugit inuusut), inungaatsiartut.

<sup>3</sup> Sap.ak. 32-imiit 36-it tamakkerlugit naartooreerlutik inuusut (sap.ak. pingasuniit arfineq pingasut sioqqullugit inuusut), akunnattumik inortut.

<sup>4</sup> Sap.ak. 37-imiit 42-it tamakkerlugit naartooreerlutik inuusut. Piffissaq eqqorlugu inuusut.

<sup>5</sup> Oqimaassuttimi pineqartumi uumallutik inuusut, naartunerup svisussusaasa immikkoortuini tamani.

Oqimassutit naartunerullu svisussusaa, uumallutik inuusuni 688-ini taamaallaat nalunaarneqarsimanerat, tabelimi takuneqarsinnaavoq. Meeqqanit 688-imit 478-it oqimaassusaat nalunaarneqarsimasut (%) piffissaq eqqorlugu inunngorsimapput (sap.ak. 37-imiit 42-imit). 478-imit arfineq pingasut (1,7 %), piffissaq eqqorlugu inuusut nalinginnaasumit oqinnerupput 19-illu nalinginnaasumit oqimaannerullutik (4,0 %). 165-imit 17-it (10,3 %) sap.ak. 40 kingorna inuusut 4500 gr. sinnerlugu oqimaassuseqarput. Sap.ak. 32 sioqqullugu inunngortut tamarmik 2500 gr. - imit oqinnerupput, sap.ak. 28-ilu sioqqullugu inuusut tamarmik 1500 gr. inorlugu oqimaassuseqarlutik. Sap.ak. 37 sioqqullugu inuusut affaat 2500 gr. inorlugu oqimaassuseqarput.

### Anaanaasup ukiui

2022-imi nunatsinni ernisut agguaqatigiissillugit ukiui 28,9-upput.

Tabelimi tulluuttumi, 2022-imi ernisut ukiumikkut agguataarneqarnerat qitiusumillu immikkoortunut agguataarneqarnerat, kiisalu qitiusumik immikkoortumi ernisunit tamanit, ukioqatigiiaani ernisut qanoq amerlatiginerat takutinneqarpoq.

**Tabeli 9: Erninermi ukiut Peqqinnissaqarfup qitiusumik immikkoortuinut agguataarneqarnerat (N=747)**

Ukiut	Avannaa		Disko		Kujataa		Qeqqa		Sermersooq		Katillugit	
	Amerlas-susaat	%	Amerlas-susaat	%	Amerlas-susaat	%	Amerlas-susaat	%	Amerlas-susaat	%	Amerlas-susaat	%
15-19	17	10,8	5	6,9	5	6,9	5	3,9	15	4,7	47	6,3
20-24	35	22,2	12	16,7	23	31,9	36	28,1	52	16,4	158	21,2
25-29	49	31,0	22	30,6	21	29,2	32	25,0	83	26,2	207	27,7
30-34	36	22,8	20	27,8	13	18,1	36	28,1	101	31,9	206	27,6
35-39	16	10,1	12	16,7	10	13,9	15	11,7	58	18,3	111	14,9
40-44	5	3,2	1	1,4	0	0	4	3,1	8	2,5	18	2,4
Katillugit	158		72		72		128		317		747	

2022-imi ernisut pingasunik sisamararterutaat (76,5 %) 20-it 35-illu akornanni ukioqartut, tabelimi takuneqarsinnaavoq. Peqqinnissaqarfik Avannaani inuusuttuaqqat meerartaartut amerlanerpaajupput, Sermersuumilu ikinnerpaallutik. Peqqinnissaqarfik Diskomi Kujataanilu inuusuttuaqqat meerartaartut nuna

tamakkerlugu agguaqatigiissinerup- tassalu ukioq taanna ernisut 6,3 %-iisa- missaaniipput. Peqqinnissaqarfik Sermersuumi ernisut affaat 30-it sinnerlugit ukioqarput, Peqqinnissaqarfiulli immikkoortuini allani-pingajorarterutaat missigiinnarlugit. Ernissut katillugit 18-it, 40-it sinnerlugit ukioqarput (2,4 %). Arnanit taakkunannga 18-init arfineq pingasut (44,5 %) Peqqinnissaqarfik Sermersuumi najugaqarput.

Tabeli tulluuttoq Danmarkimi naatsorsueqqissaartarfimmi kisitsisinik tunngaveqartoq, 2022-imi Danmarkimi ernissut ukiuinik takutitsivoq.

**Tabeli 10: 2022-imi Danmarkimi ernissut ukiui (N=58.430)**

Ukiut	Amerlassusaat	Procentinngorlugit
15-19	197	0,3 %
20-24	3.908	6,7 %
25-29	19.136	32,8 %
30-34	22.784	39,0 %
35-39	9.974	17,1 %
40-44	2.211	3,8 %
>45	220	0,4 %
<b>Katillugit</b>	<b>58.430</b>	<b>100 %</b>

Nunatsinni inuusuttuaqqat ernissut Danmarkimut sanilliullugit aamerlanerujussuunerat (20-riaammik), tabelimi takuneqarsinnaavoq. Danmarkimi 30-ileereerlutik ernissut – taamatuttaaq 40-leereerlutik 45-ileereerlutillu ernissut amerlanerupput (3).

### Ataatsimik – arlalinnillu meerartaartut

Inoorlaat nukappiaqqat niviarsiaqqallu, marlulissanut qanoq agguataarsimanerat, marlulisullu qanoq amerlatiginerat, tabelimi tulluuttumi takutinneqarpoq.

**Tabeli 11: 2022-imi niviarsiaqqat nukappiaqqallu inunngortut erninernut agguataarneqarnerat (N=755)**

Suiaassuseq	Ataasilisut	Marlulisut	Katillugit	Marlulisut procentinngorlugit
Niviarsiaqqat	355	11	366	3,0 %
Nukappiaqqat	384	5	389	1,3 %
<b>Katillugit (inoorlaat)</b>	<b>739</b>	<b>16</b>	<b>755</b>	<b>2,1 %</b>
<b>Katillugit (ernissut)</b>	<b>739</b>	<b>8</b>	<b>747</b>	<b>1,1 %</b>

2022-imi katillugit meeqqat 755-it inunngorput, taakkunannga 389 -it nukappiaraallutik 366-illu niviarsiaaraallutik. Marlulisut arfineq pingassupput pingasulisuqaranilu. Marlulissat ataatsit inunngornerminni toqupput. 2022-imi ernissunit 747-init marlulisut arfineq pingasupput (1,1 %).

Ataatsimik ernisuni marlulisunilu, meeqqat uumallutik inuusut oqimalutarneqarsimasullu, inunngornermini oqimaassusaat, tabelimi tulliuuttumi takutinneqarput.

Tabeli 12: Inunngornermi oqimaassutsip ataatsimik meerartaartunut marlulisunullu agguataarneqarnera (N=690)						
Oqimaassuseq/gr						
Ernineq	< 1000	1000-1500	1500-2500	2500-4500	>4500	Katillugit
Ataatsimik ernisut	2	6	20	610	35	673
Marlulisut	2	3	4	7		16
Katillugit	4	9	24	617	35	689

Uumallutik inuusunit ataasiakkaanit 673-init 28-it (4,2 %) marlulisunilu 16-init qulaaluaat (56,3 %) inunngornermini nalinginnaasumit oqinnerusut, oqippallaartut imal. oqippallaarujussuartut takuneqarsinnaavoq.

### 2022-imi toqungallutik inuusut/sap. ak. siulliup ingerlanerani toqusut

Inunngortut 1.000-iuppata uumallutik inuusut toqungallutillu inuusut suaassusaannut agguataarneqarnerat, tabelimi tulliuuttumi takutinneqarpoq (4).

Tabeli 13: 2022-imi toqungallutik inuusut/sap.ak. siulliup ingerlanerani toqusut (N=755)						
Suaassuseq	Inoorlaat	Toqungallutik inuusut <sup>1</sup>	Amerlassusat <sup>2</sup>	Sap.ak. siulliup ingerlanerani toqusut	Katillugit	Toqungallutik inuusut /sap.ak. siulliup ingerlanerani toqusut <sup>3</sup>
Nivarsiaqqat	366	0	0	5	5	13,7
Nukappiaqqat	389	1	2,6	2	3	7,7
Katillugit	755	1	1,3	7	8	10,6

<sup>1</sup>Sap.ak. 28-it naartooreerlutik toqungallutik inuusutut imal. erninermut atatillugu toqusutut nassuiarneqartut.

<sup>2</sup>Toqungasumik meerartaartut, ernisut 1.000-iuppata toqungallutik inuusut amerlassusaattut nassuiarneqartarpoq (Sap.ak. 28-imi naartooreerlutik uumallutik inuusut toqungallutillu inuusut) (WHO)

<sup>3</sup>erninermut atatillugu toqusut, inoorlat 1.000-iuppat toqungallutik inuusut uumallutillu inuusut, sap.akunnerata siulliup ingerlanerani toqusut amerlassusaattut nassuiarneqartarput (sap.ak. 28-it naartooreerlutik uumallutik inuusut toqungallutillu inuusut) (WHO).

2022-imi ataaseq toqungalluni inunngorpoq, tassalu inoorlaat 1.000-iuppata toqungasumik meerartaartut 1,3-ullutik. Arfineq pingasut toqungallutik inuupput imal. sap.ak. siulliup ingerlanerani toqullutik. Taamaalillutik erninermut atatillugu toqusut, inoorlaat 1.000-iuppata 10,6-iullutik.

### 2018-imiit 2022-imut meeqqat erninermut atatillugu toqusut

Ukiut tallimat ingerlaneranni meeqqat 1.000-iuppata uumallutik inuusut toqungallutillu inuusut, tabelimi tulliuuttumi takutinneqarput (2019-2023) (4).

Tabeli 14: 2018-imiit 2022-imut erninermut atatillugu toqusartut (N=4.042)						
Ukiok	Inoorlaat <sup>1</sup>	Toqungallutik inuusut <sup>1</sup>	Amerlassusat <sup>2</sup>	Inoorlaat sap.ak. siulleq toqusut	Katillugit	Erninermut atatillugu toqusartut <sup>3</sup>
2018	826	5	6,1	3	8	9,7
2019	852	5	5,9	10	15	17,6
2020	841	4	4,8	4	8	9,5
2021	766	2	2,6	8	10	13,1
2022	755	1	1,3	7	8	10,6
Katillugit	4.040	17	4,2	32	49	12,1

<sup>1</sup>Sap.ak. 28-imi naartooreerluni toqungalluni inuusutut imal. erninermut atatillugu toqusutut nassuiarneqartut.

<sup>2</sup>Toqungasumik meerartaartut, ernisut 1.000-iuppat toqungallutik inuusut amerlassusaattut nassuiarneqarput (Sap.ak. 28-imi naartooreerlutik uumallutik inuusut toqungallutillu inuusut) (WHO).

<sup>3</sup>Erninermut atatillugu toqusartut; ernisut 1.000-iuppata toqungallutik inuusut uumallutillu inuusut sap. ak. siulliup ingerlanerani toqusut amerlassusaattut nassuiarneqarput (Sap.ak. 28-imi naartooreerlutik uumallutik inuusut toqungallutillu inuusut) (WHO).

Inoorlaat 1.000-iuppata ukiut tallimat ingerlaneranni toqungasumik meerartaartut katillugit 4,2-usut, tabelimi takuneqarsinnaavoq. Erninermut atatillugu toqusartut, inoorlaat 1.000-iuppat 12,1-iupput. 2019-imi amerlanerpaallutik 2020-imilu ikinnerpaallutik.

### 2022-imi inoorlaat ullut siulliit 28-it ingerlaneranni toqusut

Uumallutik inuusut ullut siulliit 28-it ingerlaneranni toqusut amerlassusaat, tabelimi tulluuttumi takutinneqarpoq (4).

Tabeli 15: 2022-imi naalungiarsuit ullut 28-it siulliit ingerlaneranni toqusut naalungiarsuillu toqusartut suaassusaannut agguataarneqarnerat (N=754)			
Suiaassuseq	Uumallutik inuusut	Ullut 28-inngunngitsut toqusut	Naalungiarsuit ullut 28-inngunngitsut toqusartut <sup>1</sup>
Niviarisqaqqat	366	6	16,4
Nukappiaqqat	488	2	4,1
Katillugit	754	8	10,6

<sup>1</sup>Naalungiarsuit ullut siulliit 28-it ingerlaneranni toqusartut; uumallutik inuusut 1.000-iuppata ullut 28-it siulliit iluanni toqusut amerlassusaattut nassuiarneqarput (WHO).

2022-imi inoorlaat ullut siulliit 28-it ingerlaneranni toqusut uumallutik inuusut 1.000-iuppata 10,6-iupput.

### 2018-imiit 2022-imut inoorlat ullut siulliit 28-it ingerlaneranni toqusut

Ukiut tallimat ingerlaneranni (2019-2023) uumallutik inuusut 1.000-iuppata, inoorlaat ullut siulliit 28-it ingerlaneranni toqusut, tabelimi tulluuttumi takuneqarsinnaapput (4).

Tabeli 16: 2018-imiit 2022-imut inoorlaat ullut siulliit 28-it ingerlaneranni toqusartut (N=4.023)			
Ukiok	Uumallutik inuusut	Inoorlaat ullut 28-it siulliit ingerlaneranni toqusut	Inoorlaat ullut 28-it siulliit ingerlaneranni toqusut <sup>1</sup>
2018	821	3	3,7
2019	847	10	11,8
2020	837	5	6,0
2021	764	8	10,5
2022	754	8	10,6
Katillugit	4.023	34	8,5

<sup>1</sup>Inoorlaat ullut 28-it ingerlaneranni toqusut, uumallutik inuusut 1.000-iuppata uumallutik inuusut ullut siulliit 28-it ingerlaneranni toqusut amerlassusaattut nassuiarneqarput.

Ukiut tallimat ingerlaneranni naalungiarsuit ullut siulliit 28-it qaangiutinngitsut toqusartut, meeqqat uumallutik inuusut 1.000-iuppata 8,5-iusut, tabelimi takuneqarsinnaavoq. 2019-imi amerlanerpaallutik 2018-imilu ikinnerpaallutik. Paasissutissat 2023-i naappat aatsaat pissarsiassaammata, meeraaqqat toqusartut ataatsimut naatsorsorneqanngillat.

## Siusinaartumik ernisut

Naartunerup sivissusaa sumilu ernineq tabelimi tulliuttumi takutinneqarput.

Tabeli 17: Ernisset Peqqinnissaqarfup qitiusumik immikkoortuinut erninermilu naartunerup sivissusaaanut agguataarneqarnerat (N=747)							
Naartunerup sivissusaa <sup>1</sup> sap. ak.							
Qitiusumik immikkoortoq	Sap.ak 28 inorlugit	28-31	32-36	37-40	40-it sinnerlugit	Ilisimaneqanngitsut	Katillugit
Dronning Ingridip Napparsimmavissua	3	5	28	324	133		493
Peqqinnissaqarfik Avannaa	1		2	101	21		125
Peqqinnissaqarfik Kujataa			3	20	5	1	29
Peqqinnissaqarfik Qeqqa		2	1	43	12		58
Peqqinnissaqarfik Sermersooq	1		3	33	5		42
Katillugit	5	7	37	521	176	1	747
Procentinngorlugit	0,7 %	0,9 %	5,0 %	69,7 %	23,6 %	0,1 %	100 %

<sup>1</sup> Naartup angissusaa naartunerup sap.ak. sivissusaaanit aalajangerneqartartoq.

747-init 49-it (6,6 %) siusinaarlutik ernippit (sap.ak. 37 sioqqullugu). Marlunnik pingjorarterutaannit amerlanerit (69,7 %) piffissaq eqqorlugu ernippit (sap.ak. 37-40). Ernisset sisamararterutaat pallingajattut (23,6 %) qaangiuttoorlutik sap.ak. 40 qaangiutereersoq ernippit. Siusinaartumik ernisunit 49-init 36-it (73,5 %) Dronning Ingridip Napparsimmavissuani ernippit.

Toqungallutik inuusut uumallutillu inuusut ullut 28-it ingerlaneranni toqusut, naartunerup sivissusaaanut sanilliunnerat, tabelimi tulliuttumi takutinneqarpoq.

Tabeli 18: Toqusut naartunerup sivissusaaanut agguataarneqarnerat (N=9)						
Naartunerup sivissusaa <sup>1</sup> sap.ak.						
	Sap.ak 28 inorlugit	28-31	32-36	37-40	40-it sinnerlugit	Katillugit
Toqungallutik inuusut					1	1
Sap.ak. siulliup ingerlaneranni toqusut	3	3	1			7
Ullut 28-it siulliit ingerlaneranni toqusut	1					1
Katillugit	4	3	1	0	1	9

<sup>1</sup> Naartup angissusaa, naartunerup sap. akunninngorlugit sivissusaaanit aalajangerneqartartoq.

Toqungalluni inuusooq ataasiinnaasoq sap. ak. 40 qanngiuttut inuuvoq. Uumallutik inuusut arfineq marluk sap.ak.37-issat sioqqullugu inuusut, sap. ak. ataatsip siulliup ingerlaneranni toqupput ataaserlu ullut 28-it siulliit ingerlaneranni toqulluni.

## Iliuseqarfigineqarnikkut ernisut

Pilatsillutik ernisut imal. meeraq milluguserlugu ernisut ernivinnut agguataarsimasut amerlassusaat, tabelimi tulliuuttumi takuneqarsinnaavoq.

Tabeli 19: 2020-imi erninerit naammassiat Peqqinnissaqarfup qitiusumik immikkoortuinut agguataarneqarnerat					
Ernivik	Nalinginnaasumik ernisut	Pilersaarutaasumik pilatsillutik ernisut	Pinasuartumik pilatsillutik ernisut	Millugusikkat	Katillugit
Dronning Ingridip Napparsimmavissua	424	14	48	7	493
Peqqinnissaqarfik Avannaa	122		2	1	125
Peqqinnissaqarfik Kujataa	26		3		29
Peqqinnissaqarfik Qeqqa	56		2		58
Tasiilaq (Sermersooq)	39	1	1	1	42
<b>Katillugit</b>	<b>667</b>	<b>15</b>	<b>56</b>	<b>9</b>	<b>747</b>

Ernisunit 747-init katillugit 71-it (9,5 %) pilatsillutik ernipput. Pilatsillutik ernisunit 71-init 56-it pinasuartumik pilatsillutik ernipput. Ataaseq Tasiilami pilersaarutaasumik pilatsilluni ernisoq kisimi pinnani, pilersaarutaasumik pilatsillutik ernisut tamarmik Nuummi Dronning Ingridip Napparsimmavissuani ernipput. Pinasuartumik pilatsillutik ernisuni 56-ini arfineq pingasut Nuup avataani ernipput.

Pilatsilluni erninerit millugullu atorlugu erninerit, toqungallutik inuusut inoorlaallu ullut siulliit 28-it ingerlaneranni toqusut ataqatigiinnerat, tabelimi tulliuuttumi takutinneqarpoq.

Tabeli 20: Iliuseqarnikkut ernisut toqusartullu ataqatigiinnerat(N=11)				
Iliuseqarnikkut ernisut	Toqusartut			Katillugit
	Toqungallutik inuusut	Sap.ak. siulliup ingerlanerani	Ullut 28-it siulliit ingerlaneranni	
Pinasuartumik pilatsillutik ernisut	1	2	1	4
Millugut atorlugu ernisitat				0
Pilersaarutaasumik pilatsillutik ernisut				0
Nalinginnaasumik ernisut		5		5
<b>Katillugit</b>	<b>1</b>	<b>7</b>	<b>1</b>	<b>9</b>

Toqungalluni inuusooq ataaseq illissamiittoq toqungasooq paasineqareersoq, pinasuartumik pilaanikkut sap.ak. 40 ullullu sisamat naartooreerluni, Dronning Ingridip Napparsimmavissuani toqungalluni inuuvoq. Tamatuma saniatigut inoorlaanit arfineq pingasunit pingasut, ullut siulliit 28-it ingerlaneranni toqusut, pinasuartumik pilatsinnikkut toqungallutik inuupput.



## Nunatsinni ernisut amerlassutsimikkut ineriartornerat

Ukiuni kingullerni qulini nunatsinni uumallutik inuusartuni ineriartorneq, tabelimi tulliuuttumi takutinneqarpoq.

**Tabeli 21: Nunatsinni 2013-imiit 2022-imut uumallutik inunngortut arnallu amerlassusaannut sanilliullugit ukiumut uumallutik inunngortut**

Ukioq	Uumallutik inunngortut	Arnat meerartaarsinnaasut (15-imiit 45-nut ukiullit)	Arnat amerlassusaannut sanilliullugit uumallutik inunngortut <sup>1</sup>
2013	820	14.006	58,5
2014	805	13.765	58,5
2015	854	13.493	62,0
2016	830	13.297	62,4
2017	853	13.106	65,1
2018	819	12.946	63,2
2019	849	12.867	66,0
2020	835	12.917	64,6
2021	761	13.017	58,5
2022	754	13.073	57,7

<sup>1</sup>Arnat meerartaarsinnaasut (15-imiit 49-nut ukiullit) 1.000-iuppata Peqqinnissaqarfiup qitiusumik immikkoortuani meeqqat uumallutik inuusut. 2013-imiit 2022-imut Kalaalit Nunaanni Naatsorsueqqissaartarfimmit ukiup affaani innuttaasut amerlassusaat tunngavigalugit naatsorsukkat.

Ukiut qulit ingerlaneranni ernisut ikiliartorput. 2022-imi ikinnerpaallutik, tamatumalu peqatigisaanik arnat amerlassusaannut sanilliullugit ukiumut uumallutik inuusut ikinnerpaallutik.

## Isummersorneq

### Meerartaarsinnaaneq

2022-mi nunatsinni meeqqat 755-it inunngorput, taakkunannga 754 uumallutik inuupput. Arnat arfineq pingasut marlulimmata, ernisut 747-uunerannik tamanna kinguneqarpoq. Arnat amerlassusaannut sanilliullugit ukiumut uumallutik inuusut, amerlanersaat Peqqinnissaqarfik Qeqqani Avannaanilu inunngorput. Sermersuumi ikinnerpaallutik, Kujataaniilli Diskomiillu ikinnerulaaginnarlutik. Akerlianik ukiuni siuliini marlunni meerartaarsinnaasut Peqqinnissaqarfik Sermersuumi amerlanerupput Diskomilu ikinnerullutik, kisitsisilli piusut tunngavigalugit nikingassutaasut nalaatsornikkut allanngorarnertut paasineqartariaqarput (5).

Arnat amerlassusaannut sanilliullugit ukiumut uumallutik inuusunik meerartaartut amerlanersaat 20-it 34-illu akornanni ukiulinniipput. Arnalli amerlassusaannut sanilliullugit ukiumut uumallutik inuusunik meerartaartut 15-it 19-illu akornanni ukiullit, Danmarkimut sanilliullugit amerlanerungaatsiaqalutik 20-riaat missiliorlugu amerlanerupput.

Nunatsinni arnat amerlassusaannut sanilliullugit ukiumut uumallutik inuusut katillugit 1.810-upput, taamaammat tamanna 2022-imisut issappat, arnat tamarmik meerartaarsinnaanermi agguaqatigiissillugit 1,81-inik meerartaassallutik. 2021-imi 1.817-uvoq 2020-milu 2.019-iulluni (5). Taamaallutik 2020-imiit 2021-imut malunnaatilimmik ikilipput, ukiulli kingulliit marluk nikingaarsimanatik. 2020-imiit 2021-imut ikileriarnerat arnallu ataatsip marluk inorlugit meerartaartarnera 2022-imilu aamma taamaannerata maanna innuttaasut imminnut taartissanik kinguaassiunngitsutut oqaatigineqarsinnaanerata paasinarsisippaat.

Arnat amerlassusaannut sanilliullugit ukiumut uumallutik inuusut katillugit, nunat tamalaat akornanni meerartaarsinnaanermik assersuussinermi uuttuutitut atornerarput. Danmarkimi arnat amerlassusaannut sanilliullugit ukiumut uumallutik inuusut ukioq taanna 1.553-iupput (3), Europamilu nunani arnat amerlassusaannut sanilliullugit ukiumut uumallutik inuusut 2022-imi katillugit 1.615-iullutik (6). (Savalimmiut) Europamilu nunat amerlasuut pinnagit, Nunanut Avannarlernut allanut sanilliullugu nunarput suli qaffasissumik inissisimavoq, meerartaarsinnaanerup arnap ukiuni meerartaarsinnaaffiini marluk inorlugit meerartaartarnermut appaneragut taamaaliartorpassillunili.

Ernisut ikinnerulernerat arlalinnik nassuiaatissaqarsinnaavoq. Nassuiaatissat ilaat tassaavoq arnat meerartaarsinnaasut ikinnerunerat. Tamatuma saniatigut, inuiaqatigiinni isummat allanngornerat nassuiaatissat ilagisinnaavaat, ilaasa inuttut nammineq; ilinniarnep, akissarsiat, suliffiup, aalajangersimasumik sammisaqarnerup ilaqutariinnerullu akuleriissinnissaannut periarfissamik toqqaaneq tunngavigalugu, meeraqannginnissaq imal. ikinnerusunik meeraqarnissaq toqqarsinnaavaat. Tamatuma saniatigut meerartaarsinnaatilluni naapertuuttumik naapitsisimanissaq pingaaruteqarportaaq (7). Nunatsinni Europamilu 2022-imi arnat 1.000-iuppata arnat amerlassusaannut sanilliullugit ukiumut uumallutik inuusut katillugit 2.314-ullutik nunarsuaq tamakkerlugu kinguaassiornermi qaffasissutsimit allaassuteqarlutik qaffasinnerupput tamannalu nunarsuaq tamakkerlugu innuttaasut amerliartornerannik isumaqarpoq (8).

### *Ernisut ernivinnut sanilliullugit*

Nunatsinni ernisut marlunnik pingajorarterutaat (66,4 %), nuna tamakkerlugu pilersaarutaasumik pilatsillutik ernisussat aarlerinaatillilu amerlanersaat, Nuummi Dronning Ingridip Napparsimmavissuani ernipput, (Tabeli 3). Tamanna Dronning Ingridip Napparsimmavissuani ernisut affaasa missaasa Nuup avataani illoqarfimmeersunerannik/nunaqarfimmeersunerannik isumaqarportaaq (Tabeli 3 aamma 4). Nunatsinni ernisut arfinilerarterutaat (16,3 %) Ilulissani Peqqinnissaqarfik Avannani qitiusumik napparsimmavimmi, qitiusumik napparsimmavinni ernisoqarnermi ernipput. 2022-imi Qaqortumi qaammatini kingullerni sisamani ernivissat matuneqartumi ernisoqarpiangilaq. Peqqinnissaqarfik Kujataani ernisussat, piffissami tamatumani Nuummi Dronning Ingridip Napparsimmavissuani ernisussat innersuunneqarput, tamatumalu kingunerisaanik piffissami tassani Dronning Ingridip Napparsimmavissuani ernisut nalinginnaasumit amerlanerupput. 2022-imi qitiusumik immikkoortumi ernisut 40%- ii Qaqortumi ernipput. 2020-imi 2021-imilu ernivissat matunngikkallarmat, 2020-imi 61%-it 2021-imilu 51%-it Qaqortumi ernipput (5). Peqqinnissaqarfik Kujataani ernisut agguataarneqarnerat qitiusumik immikkoortumi pissutsinik nalinginnaasunik takutitsinngilaq.

2022-imi ernisut marlunnik pingajoqarterutaasa missaat (65,7 %), immikkoortumi ernivissami- ernisussap najugaqarfiani- ernipput (Tabeli 4). Nunatsinni ernisut affaasa missaat (52,6 %), najukkaminiit aallaratik ernipput - Takkununnga ilaallutik arnat tallimat, illoqarfimmi/nunaqarfimmi ernivissatut toqqagaanngitsumi ernisut. Taakkunanga sisamat naartunerup sap.ak. 37-issaa sioqqullugu, ernisussap nalinginnaasumik ernivissamut aallarfissaa sioqqullugu, ernisuleriataarlutik ernipput (Tabeli 6). Angerlarsimaffimmi imal. illoqarfimmi/nunaqarfimmi ernivissatut toqqagaanngitsumi erninissaq, arnat arlaannaataluunniit toqqanngilaa. Misissuinermi nutaami arnat amerlasuut illoqarfimmi/nunaqarfimmi najukkaminni ilaqtatit najortigalugit erninissaq kissaatigigaat takuneqarsinnaavoq, tamatumali peqatigisaanik peqqinnissakkut ilinniagallit innersuussutaannut akерliusumik aalajangiinikkut, akisussaaffimmik tiguserusunnatik. Nalunaarusiami ernivissanut tunngatillugu imminnut assortuukkalarlutik, eqqortortallit arlallit; erninermut tunngatillugu misigissutsit, ataqatigiinneq ilaqutariinnermilu pissutsit kissaatigisat ilinniagaqassutsimut isumannaassutsimullu naapertuutinnginneri saqqummiunneqarput (9).

Dronning Ingridip Napparsimmavissua Tasiilamilu peqqissaavik, tassaapput erniviit ernisunit amerlanernit najugaqarfigineqartut (Tabeli 5). Aarlerinaatillit toqqammavissat ersarissumik nassuiakkat aallaavigalugit, Dronning Ingridip Napparsimmavissuanut innersuunneqartarmata, Tasiilami ernisut Nuummut innersuussat ikinnerungaatsiarnerannut suut patsisaanerisa misissornissaa soqutiginarsinnaavoq. Sisimiuni Peqqinnissaqarfik Qeqqani qitiusumik napparsimmavik tassaavoq illoqarfimmi najugalinnit amerlanerpaanit erniviusoq. Tamanna nunaqarfii qitiusumik napparsimmavimmut atasut ikittuinnaanerannut, Maniitsumiit ernisussat Dronning Ingridip Napparsimmavissuanut erniartortarnerannut sanilliullugu, "avataaneersut", ikinnerungaatsiartut Sisimiuni erninerannut naapertuuppoq (Tabeli 5). Qitiusumik napparsimmavinni; Qaqortumi Ilulissanilu qitiusumik napparsimmaviit, qitiusumik immikkoortumeersunik illoqarfittaani najugaqartunik ikinnerpaanik ernisoqarput. Tamanna Peqqinnissaqarfik Avannaani (Ilulissani

qitiusumik napparsimmavimmi) illoqarfinit/nunaqarfinit allanit amerlasuunik ernisoqarneranik pingaarnertut patsiseqarpoq, Kujataanili (Qaqortumi qitiusumik napparsimmavimmi) amerlasuut Nuummi Dronning Ingridip Napparsimmavissuani erninerannik pingaarnertut patsiseqarluni. Taamaaliartorneq Qaqortumi napparsimmaviup ernivissatut 2022-imi qaammatini kingullerni sisamani matoqqasimanera ersarissineruvoq. Peqqinnissaqarfik Diskomi, Qeqqani Kujataanilu 50% -it sinneqartut Nuummi ernipput, Avannaanili 40% inorlugit.

### ***Oqimaassuseq takissuserlu***

2022-imi inoorlaat oqimaassusaat agguaqatigiissillugu 3.550 gram-iuvoq takissusaallu agguaqatigiissillugu 50,88 cm-iulluni. Takissuserli uuttuinerneq eqqorluanninnerpaammat, cm-inik arlalinnik nikingasinnaanera oqaatigineqassaaq. Uumallutik inuusuni 689-ini toqungallunilu inuusumi ataatsimi oqimaassuseq takissuserlu nalunaarsimmammata, paasissutsissat tamakkiisuunngillat. Taamaattorli, Tasiilap saniatigut, oqimaassutsit takissutsillu nalunaarsunngisat, assigiimmik agguataarsimanissaattaq ilimanartut amigaataanerannut tunngatillugu, allannguuteqarpassinngitsutut naliliivigineqarput.

Naartunerup sivissusaata meeqqallu inunngornermini oqimassusaata imminnut ataqatigiinnerat ersarippoq (Tabeli 8). Quliugaangata ataaseq (10,3 %), sap.ak. 40 sinnerlugit naartooreerlutik inuusut, inunngornermini nalinginnaasumit oqimaannerupput (4500), piffissarli eqqorlugi inuusuni 4,0 %-iinnaallutik. Inoorlaat 1,7 %-ii, ernivissatut naatsorsuussaq eqqorlugi inuusut, inunngornermini nalinginnaasumit oqinnerupput 4,0 %-illu inunngornermini qaffasissumik oqimaassuseqarlutik (Tabeli 8). Inuiaqatigiinni allani anaanaasumi ilinniagaqassuseq, inuttut atukkanut aningaasaqarnermullu tunngasut meeqqalu inunngornermini oqinnerunera, imminnut ataqatigiipput, tamatumalu maanissaaq aamma atuunnissaa naatsorsuutigineqarpoq. Tamanna - tupatorneq oqippallaanik meearartaarnissamut aarlerinaataanerpaammat, sivikitsumik ilinniagallit pujortartut amerlanerunerannik pingaarnertut patsiseqarpoq. Taamaattoq inuusutissanut pinngoqaatinullu tunngasut aamma pingaruteqarput. Inunngornermi oqimaappallaarnermut aarlerinaat annertunerpaaq tassaavoq anaanasup timaata orsoqassusaanut uuttuut (BMI) qaffasissaq. ilinniagaqassuserli, tupatorneq pualanerlu imminnut ataqatigiimmata, inunngornermi oqimaassuseq anaanat ilinniagartuut ilinniagakittullu akornanni assigiinngissuseq agguaqatigiissillugu annikillisarpoq (10).

### ***Ernisup ukiui***

2022-imi nunatsinni ernisut ukiui agguaqatigiissillugit 28,9-upput, ukiunilu kingullerni pingasuni nikippiarsimanatik (2020-imi 28,2, 2021-imi 28,7) (5). Ass. 2022-imi Danmarkimi ukiui agguaqatigiissillugit 31,4-pput (3). Tamanna kalaallit arnat, 2022-imi ernisut agguaqatigiissillugit ukiut pingajuata affaata missaanik, danskinit ukioq taanna ernisunit inuusunnerunerannik isumaqarpoq. Tamanna pingaarnertut nunatsinni 15-it 24-illu akornanni ukiullit ernisut amerlanerunerat patsisaatinnegassaaq. Inuusuttuaqqat 2022-imi ernisut 47-pput, tassalu ernisut tamakkerlutik 6,3 %-eralugit (Tabeli 9). Danmarkimi inuusuttuaqqat ernisut tamakkerlutik 0,3 %-eraat (3). Tamaallit arnanut meerartaarsinnaasunut tunngatillugu, Danmarkimut sanilliullugit nunatsinni inuusuttuaqqat meerartaartut 20-eriaata missaanik amerlanerupput. Nunatsinni ernisut 25-it inorlugit ukiullit amerlaneroqimmata, nalinginnaasumik kalaallit arnat Danmarkimi ernisunut sanilliullugit siusinnerusukkut meerartaartarnerat takuneqarsinnaavoq.

Ernisut 25-it inorlugit ukiullit peqqinnissaqarfiup qitiusumik immikkoortuinut allanut sanilliullugit Peqqinnissaqarfik Sermersuumi ikinnerusut, inuusuttuaqqallu anaananngortut ikinnerungaatsiarnerat (13-eriaammiit 35-eriaammut), tabelimi 9-mi takuneqarsinnaavoq. Tamanna Peqqinnissaqarfik Sermersuumi innuttaasut amerlanerpaartaasa Nuummi najugaqarnerat ernisullu nalinginnaasumik nunap sinneranut sanilliullugit ukioqqortunerunerat, pingaarnertut patsisaatinnegassaaq. Danmarkimi arnat illoqarfiit pingaarnersaanni najugallit, nunap sinneraniittunut sanilliullugit aamma kingusinnerusukkut meerartaartarnerat takuneqarpoq. Danmarkimi illoqarfinni annerpaani minnerusuniittunut sanilliullugit ukioqqortunerunerat takuneqarsinnaavortaaq (3). Tamanna

Danmarkimisut nunatsinni illoqarfinni annerusuni ilinniagaqassutsip qaffasinneruneranik patsiseqassagunarpoq-ilinniartitaaneq sivitsoriartortillugu, meerartaartarneq kingusinnerusarluni (7,10).

### ***Ataatsimik arlalinnillu ernisut***

2022-imi arfineq pingasut marlulipput. Taakkulu ernisut tamakkerlutik 1,1 %-eraat. Marlulissat inoorlaat affaat sinneqartut inunngornerminni oqinnerusut, tabelimi 12-imi takuneqarsinnaavoq. Inunngornermi oqipallaarneq naartunerup sivisussusaanut attuumassuteqarmat, ernisuniillu arfineq pingasunit tallimat siusinaarlutik ernimmata, naartunerup sivisussusaa oqippallaarnermut patsisaasinnaavoq. Marlulissani naartunerup sivikinneruneranut marlulissallu naartunerup sivisussusaanut sanilliullugit inoorlaanit allanit oqinnerugajunnerannittaaq patsiseqassagunarpoq.

Nunatsinni marlulineq aarlerinaateqarsinnaasutut isigineqarmat, Dronning Ingridip Napparsimmavissuani erninissaat tamatigut pilersaarutaasarpoq. 2022-imi marlulisut tamarmik Dronning Ingridip Napparsimmavissuani ernipput, taakkunangalu tallimat pilatsillutik ernisariaqarsimallutik. Marlulissat ataatsit sap. ak. 28-issaanni inuutsiaannarlutik toqupput. Aappaa 950 gr-inik oqimaassuseqarluni aappaalu 1240 gr-inik oqimaassuseqarluni, aappaa naartunerup sivisussusaanut sanilliullugu oqippallaarluni. Marlulissat allat sap ak. 26-it ullullu arfinillit naartooreerlutik inuupput, aappaa 769 gr-iusoq aappaalu 1146 gr-iusoq tamarmik ajunngillat.

### ***Toqungallutik inuusut sapatillu ak. siulliup ataatsip ingerlanerani toqusut***

2022-imi ataaseq toqungalluni inuuvoq. Toqungallutik inuusut inoorlaat 1.000-iuppata 1,3-upput (Tabeli 13). kisitsisilli annikimmata nalaatsornikkut allanngorarnerit naatsorsuinermi pingartinneqarpallaarsinnaapput. Taamaammatt suaassutsip ukiullu akornanni assersuussineq atuuttuutinneqarsinnaanani. Toqungallutik inuusut ukiut tallimat ingerlaneranni (2018-2022), toqusartunut uuttuut tutsuiginarnerpaaq atorlugu, uumallutik toqungallutillu inuusut 1.000-iuppata katillugit 4,2-upput (Tabeli 14).

Ernivissatut toqqagaangitsuni toqungasunik inuusoqanngilaq, oqaatigineqareersutullu ataasiinnaq inooqqammerluni toquvoq. Taannali sap. ak. 25-imi naartuusimavoq – taamaammallu arnaa Dronning Ingridip Napparsimmavissuani ernisimagaluarpalluunniit uumasinnaanissaa ilimanaateqarani. Toqungallutik inuusut/sap.ak. siulliup ingerlanerani toqusut, 2022-imi inoorlaat 1.000-iuppata 10,6-iuppata (Tabeli 13). 2022-imi inungoreernerup kingunitsianngua toqusut amerlanerpaajupput (88,9 %), toqungallutillu inuusut 11,1 %-iullutik. Ukiuni siuliini toqungallutik inuusartut amerlanerpaajupput (5). Kisitsisilli annikimmata tunuarsimaarfigineqassapput. Toqungallutik inuusut /sap.ak. siulliup ingerlanerani toqusut, ukiuni tallimani (2018-2022), uumallutik toqungallutillu inuusut 1.000-iuppat 12,1-iupput (Tabeli 14). nunani allani toqungallutik inuusunik/sap.ak. siulliup ingerlanerani toqusunik naatsorsueqqissaarnermi kisitsisinik assersuussinermi, nunatsinni naartumik katatsinertut oqaatigineqarani, toqungalluni inuusutut oqaatigineqarnissaanut, naartunerup sap.ak. 28-inut killiligaanerata sulit atuunera pingaaruteqarpoq. Naalagaaffiit Peqatigiit peqqinnissaq pillugu Kattuffissuat WHO nunallu allat tamangajammik sap.ak. 22-it killigaat. Tamanna pissutigalugu nunani tamalaani paasissutissanut sanilliullugit, nunatsinni toqungallutik inuusartutt/ sap.ak. siulleq toqusartut annikippallaatut missingersorneqarput. Nunatsinni 2022-imi paasissutissat naapertorlugit sap.ak. 28-issaat nallinngitsoq inuusut uumasinnaasimasut takuneqarsinnaavortaaq. Tamatuma saniatigut, ataaseq sap. ak. 24-issaanni toqusoq pilatsinnikkut peerneqarpoq. Taanna nunani allanisut nalinginnaasumik uatsinnut assersuutakkatsinnisut toqungallutik inuusunut sap. ak. 22-it killiliussaasimagaluarpata, naatsorsueqqissaarnermi kisitsisini taanna ilaasimassagaluarpoq.

### ***Inoorlaat ullut 28-it ingerlaneranni toqusartut***

Nunatsinni inoorlaat ullut siulliit 28-it ingerlaneranni toqusartut, 2022-imi uumallutik inunngortut 1.000-iuppata 10,6-upput (Tabeli 15). Danmarkimi inoorlaat ullut siulliit 28-it ingerlaneranni toqusartut ukioq taanna uumallutik inunngortut 1.000-iuppata 2,8-upput (3), inoorlaat ullut siulliit 28-it ingerlaneranni toqusartut Danmarkimut

sanilliullugit nunatsinni pingasoriaammik amerlanerunerannik paasinarsisitsillutik. Kingumut kisitsisit annikingaatsiarmata tunuarsimaarfigineqassapput.

Ukiut tallimat ingerlaneranni (2018-2022), inoorlaat ullut siulliit 28-it ingerlaneranni toqusartut, uummallutik inuusut 1.000-iuppata katillugit 8,5-iupput (Tabeli 16). Naalagaaffiit Peqatigiit 2030-imi inoorlaat ullut 28-it siulliit ingerlaneranni toqusartut, uummallutik inunngortut 1.000-iuppata aqqaneq marluk sinninnginnissaat (11), nunanut tamanut anguniagassatut nassuiarpaat. Taamaalilluni nunatta anguniagaq taanna eqquutsippaa.

Paasissutissat aatsaat ukioq 2023-naappat pissarsiarineqassammata, meeraqqat toqusartut katillutik qassiunerat naatsorsorneqanngilaq. Inunngornermiit ullut siulliit 28-it ingerlaneranni toqusartut, meeraqqat toqusartut amerlanersaraat, inunngoreernermilu ullut 28-it siulliit ingerlaneranni toqusartut, kiisalu naartunermit erninermullu atatillugu pisut imminnut ataqatigiippallaannginnerat, matumani oqaatigineqassaaq.

### **Inorlutik inuusut**

747-nit 49-it siusinaarlutik ernipput. Taamaalillutik sap. ak. 37-issaa sioqqullugu inuusut 6,6 %-iupput. Taakkunannga sisamaannaat ernivissatut toqqagaanngitsuni inuupput, taakkunanngalu ataasiinnaq ima siusitsigisukkut inuuvoq uumasinnaanani. Angajoqqaat ilinniagaasa qaffasissusaat siusinaarlunilu erminerup imminnut ataqatigiinnerat, misissuinerit arlallit takutippaat. Tupatorneq annertuumik tamakkiisuunngitsumilli nassuiaatissaavoq (8). Meeqqalli kikkut siusinaarlutik inuusannersut siulittoruminaappoq. Aarlerinaatit arlallit pingaaruteqarput – tamatumunnga ilaallutik tupatorneq, inuusutissat arnaatalu tuniluuttumik nappaateqarnera. Aarlerinaatit allat tassaapput illissamut naartup ernganut, kiisalu arlaamut tunngatillugu pissusissamisuunngitsoqarnera, marlulissanik amerlanerusunilluunniit naartuneq meeqqallu innorluuteqarnera. Siuliani inorluni inuusumik meerartaarsimaneq siornatigullu illissap paagut suliaritissimaneq aarlerinarnerulersitsisinnaapputaaq (12).

2022-imi inorlutik inuusuni 49-ni 36-it Nuummi Dronning Ingridip Napparsimmavissuani inuupput. Dronning Ingridip Napparsimmavissuani inortulisunit 36-init 17-it Nuup avataaneersuupput, aarlerinartoqarsinnaanera pissutigalugu Nuummi ernissatut innersuussaallutik. Juumuut inortulisinnaanermut aarlerinaateqarsinnaasunik suussusersillaqqissimanerat, kisitsisit taakku paasinarsisippaat, tamaalillutik inortulisut amerlanersaat piffissaagallartillugu nuunneqarsinnaasimapput, inortulisunit 21-iusunit 14-iinnat Dronning Ingridip Napparsimmavissuani ernisimangillat – taakkunanngalu sisamat ernivissatut toqqarneqanngitsuni ernisimallutik.

Qulaaluanit arfineq pingasut toqungallutik inuusut, imal. ullut siulliit 28-it ingerlaneranni toqusut, inorlutik inuupput (sap. ak. 36-inorlugit naartuusimasut). Paarlattuanik 49-init qulaaluaannaat (18,4 %) inorlutik inuupput inunngornerminniillu ullut 28-inngunngitsut toqullutik. Sap. ak. 28-inngunngitsut inuusuni arfinilinni, sisamat ullut 28-it qaangiutinngitsut toqupput (66,7 %). Nunarsuaq tamakkerlugu inorlutik inuusut, siusinaangaatsiarlutitaaq inuusut aniguisartut, ukiuni kingullerni amerliartorput. Meeqqat sap.ak. 32-issaat naartuuneq sioqqullugu inuusut aniguisartut nuna nunavissuarlu suunersut apequtaallutik, maanna 60%-it 90 %-illu akornanniittutut missingersorneqarput. Danmarkimili meeqqat sap. ak. 28-issaat sioqqullugu inuusut affaasa missaat suli ukioqaleratik toqusarput (13).

Meeqqanit sap. ak. 28-issaata 32-issaatalu akornanni inunngortunit, 5 %-it annikitsumik innorluuteqassapput, 5 %-illu annertuumik innorluuteqassallutik. Meeqqani sap. ak. 28-issaat naatinngagu inuusuni, 10 %-it annikitsumik innoorluuteqassapput 10 %-illu annertunerusumik innorluuteqassallutik (12).

Nunatsinni sap. ak. 28-issaat sioqqullugu inuusut arfiniliuppata marluinnaat ullut 28-issaata tungaanut uumapput. Sap.ak. 32-issaat sioqqullugi inuusuni 15-init arfineq pingasut aniguiupput. Taamaalillutik akunnattumik inorlutik inuusut affai inulaartut aniguiupput. Nunatsinni 2022-imi inorlutik inuusut qanoq innorluuteqartiginnerat ajornartorsiutillu allat nalunaarsorsimangillat.

### **Immikkut ernisitsineq**

Nuna tamakkerlugu qulerarteruattaannit ikinnerusut (9,5 %) pilersaarutaasumik imal. pinasuartumik pilatsillutik ernippit. Ernisut amerlanerungaatsiartut Dronning Ingridip Napparsimmavissuani pilatsippit (87,3 %). Tamanna pilersaarutaasumik pilatsillutik ernisussat Nuummi Dronning Ingridip Napparsimmavissuanut innersuunneqartarnerannik- tamatumalu peqatigisaanik aarlerinaatillit pinasuartumik pilatsinnermik kinguneqarsinnaasut, Dronning Ingridip Napparsimmavissuanut innersuunneqartarnerannik nassuiarneqarsinnaavoq. Ataaseq toqungalluni inuusooq, Dronning Ingridip Napparsimmavissuani, arnaata pinasuartumik pilatsilluni ernineragut, inuuvoq. Anaanaasup pinasuartumik pilatsinneragut inoorlaat toqusut, pilatsinnikkut inunngortunit amerlanerorpasippit. Tamanna aarlerinaatilinni naapertuuttumik qisuariartoqartarneranut pinasuartumillu iliuuseqartoqartarneranut tikkuussisuusinnaavoq. Kisitsisilli annikeqimmata nalinginnaasunngortinneqarsinnaanngillat.

Danmarkimi ukiuni tullerriaani arlalinni pilatsilluni ernisartut nunatsinnit marloriaat sinnerlugu amerlanerunerisigut (20-21 %), nunatsinni pilatsilluni ernisarneq nalinginnaannginnerujussuuvoq (14). 2022-imili taakku kisitsisaatigineqanngillat. Nunatsinni pilersaarutaasumik pilatsillutik ernisartut ikinnerat, pingaarnertut patsisaatinneqarsinnaavoq. Danmarkimi pilersaarutaasumik pilatsillutik ernisartut, pilatsillutik ernisut tamakkerlutik affaasa missigaat (14), nunatsinnilu tallimararterutaannaralugit. Taamaammat nunatsinni pilersaarutaasumik pilatsilluni ernisitsisoqarniartanninneruvoq.

### **Nunatsinni ernisut amerlassutsimikkut ineriartarnerat**

Ukiuni kingullerni qulini nunatsinni ernisut 2022-imi ikinnerpaajupput. Arnalli amerlassusaannut sanilliullugit ukiumut uumallutik inunngortartut 2015-imiit 2020-imut nikippiaratik amerlippit. 2021-imi 2022-imilu ikileriarput, arnat amerlassusaannut sanilliullugit uumallutik inunngortut 2015 siornatut ikileriarlutik. Danmarkimi meeqqat inunngortartut 2021-imiit 2022-imut malunnaatilimmik ikileriarput (3,15). Ukiuni kingullerni nunatsinni meeqqat inunngortartut nalinginnaasumik ikilippit, tamannalu aamma arnat amerlassusaannut sanilliullugit ukiumut uumallutik inunngortut, nunani avannarlerni allani – soorlu Danmarkimi innuttaasut imminnut taarserlutik kinguassiorunnaartut assigiartorlugit ikiliartorpassisut takuneqarsinnaavaoq. Tamanna arlalinnik patsiseqarsinnaavoq illoqarfinnullu nutserarnerup annertusiartorneranut innuttaasullu ilinniagaqqassusaasa qaffasissusaanut, kingusinnerusukku ikinnerusunillu meerartaarnissamik toqqaasarnermik kinguneqartumut atassuteqarnissaa ilimanarluni (7,10).

### **Najoqqutarisat**

1. [Regionale fertilitetsmål efter område, fødested, fertilitetsmål og tid. PxWeb \(stat.gl\)](#)
2. [Definitioner \(rigshospitalet.dk\)](#)
3. [Fertilitet - Danmarks Statistik \(dst.dk\)](#)
4. [Age-standardized mortality rate \(per 100 000 population\) \(who.int\)](#)
5. [Sundhedsfaglige notater vedrørende 2021 \(nun.gl\)](#)
6. [Europe Fertility Rate 1950-2023 | MacroTrends](#)
7. Crosignani PG, Fanti M. Europe the continent with the lowest fertility. Human Reproduction Update 2010; 16 (6): 590-602
8. [Total Fertility Rate by Country in 2022 \(World Map\) \(database.earth\)](#)
9. [Muligheder og begrænsninger for fødselsbetjeningen set i et udviklingsperspektiv \(sdu.dk\)](#)
10. Aabakke AJM, Mortensen L, Krebs L. Socioøkonomiske faktorer har betydning for graviditet og fødsel. UGESKRIFTET 25. marts 2019: 1-5
11. [Verdensmål Indikator: 3.2.2 - Neonatal dødelighed - Danmarks Statistik \(dst.dk\)](#)
12. [For tidlig fødsel \(præmaturitet\) - Patienthåndbogen på sundhed.dk](#)



13. Overlevelse (rigshospitalet.dk)
14. Kejsersnit - Patienthåndbogen på sundhed.dk
15. Højeste fødselstal i over 10 år - Sundhedsdatastyrelsen

**Nunatsinni Nakorsaaneqarfik/Landslægeembedet 10. oktober 2023**

**Henrik L. Hansen / Louise L. Faber**

## Eqikkaaneq

2022-imi ernisut 747-pput, taakkunannga arfineq pingasut marlulillutik, taamaalillutik meeqqat inunngortut 755-iullutik, taakkunanngalu 754-it uumallutik inuullutik. Niviersiaqqat uumallutik inuusut 366-iupput nukappiaqqallu 388-iullutik. Arnat meerartaarsinnaasut amerlassusaannut sanilliullugit (arnat amerlassusaannut sanilliullugit ukiumut uumallutik inunngortartut), Peqqinnissaqarfik Qeqqani inunngortut amerlanerpaajupput Sermersuumilu ikinnerpaajullutik. Arnat 25-iniit 34-inut ukiullit meeqqiornerupput. Arnat amerlassusaannut sanilliullugit ukiumut uumallutik inunngortut katsillugit 1.810-upput, taakkuuppullu 2022-imisut pissutsit issappata, arnat 1.000-iuppata meerartaarsinnaanerup nalaani meerartaarisinnaasat. Tamanna maanna innuttaasut imminnut taartissaminnik kinguaassiunnginnerannik isumaqarpoq.

Nunatsinni ernisut marlunnik pingajorarterutaasa missaat (66,3 %) Nuummi Dronning Ingridip Napparsimmavissuani ernipput, tamannalu ernissut qitiusimik immikkoortunit allaneersut tassunga innersuunneqartarmata, qitiusumik immikkoortumi innuttaasunut tunngavissiisumik takutitsingilaq. Tamatuma saniatigut Ilulissani Peqqinnissaqarfik Avannaani qitiusumik napparsimmavimmi ernisut amerlapput (16,6 %). Ukiuni pineqartuni marlunni qitiusumik immikkoortumi tassani ernisup najugaqarfigisaani ernisut marlunnik pingajoqarterutaasa missaat (65,8 %). Taamaallaalli affaat sinneqalaartut (52,6 %), nammineq illoqarfigisaminni ernipput, taamalillutillu erniartorlutik angalasiaqarsimanatik. Taakkunannga arnat tallimat ernivissatut toqqaganngitsuni- taakkunanngalu sisamat inortuliillutik- ernipput. 2022-imi uumallutik inuusut nalunaarsukkat oqimaassusaat agguaqatigiissillugu 3,55 kg-uuvoq takissusaallu agguaqatigiissillugu 50,88 cm-iulluni.

2022-imi nunatsinni ernisut ukiui agguaqatigiissillugit 28,9-upput. Inuusuttuaqqat ernisut (15-iniit 19-inut ukiullit) 6,2 %-iupput. Danmarkimi 0,3 %-iullutik. Inuusuttuaqqat ernisut amerlanersaat Peqqinnissaqarfik Avannaaneersuupput (10,7 %) ikinnerpaallu Peqqinnissaqarfik Sermersuumeerlutik (0,3 %).

2022-imi ernisunit 747-init marlulisut arfineq pingasuupput (1,1 %). Marlulisut 56,3 %-iini inunngoramik nalinginnaasumit oqinnerusut takuneqarsinnaavoq. Marlulisussanit arfineq pingasuusunit tallimat pilatsillutik ernipput. 2022-imi toqungallutik inuusut/sap. ak. siulliup ingerlanerani toqusartut, inoorlaat 1.000-iuppata 13,2-upput ullullu 28-it siulliit sioqqullugit toqusut inoorlaat 1.000-iuppata 8,5-iullutik. Ukiut tallimat ingerlaneranni toqungallutik inuusut/sap. ak. siulliup ingerlanerani toqusut, inoorlaat 1.000-iuppata katillugit 12,6-iupput ullullu siulliit 28-it sioqqullugit toqusartut, uumallutik inuusut 1.000-iuppata katillugit 12,6-iullutik.

Ernisunit 747-init 49-it inorlutik (sap. ak. 37-issaat sioqqullugu) inuupput (6,6 %), marlunnit pingajorarterutaat sinneqartut (69,6 %) piffissaq eqqorlugu ernillutik (sap. ak. 37-imiit 40-imut). Ernisut sisamararterutaat pallingajattut (23,5 %) piffissamik qaangiupput, sapaatillu ak. 40-issaat qaangereersoq ernillutik. Toqungallutik inuusunit/ ullut siulliit arfineq marluk ingerlaneranni toqusunit qulinit, qulaalut, sap. ak. 37-issaat sioqqullugu inuupput. Ernisut qulerarterutaat inulaartut (9,7 %) pilatsilluni erninermik kingunearput. Ukiut qulit ingerlaneranni inunngortartut ikiliartorput, 2022-imilu ikinnerpaallutik.