

Kapitel 6. SMITSOMME SYGDOMME

Dette kapitel dækker anmeldte tilfælde af smitsomme sygdomme år 2014 og 2015.

Botulisme

Der blev i 2014 anmeldt 1 tilfælde af botulisme. I dette tilfælde kom bakterierne fra fermenteret sæl kød.

Børnesygdomme

Ingen tilfælde blev anmeldt til Landslægeembedet i 2014. Men et tilfælde af kighoste blev anmeldt i 2015. Barnet var ikke vaccineret

Clostridium difficile, C.diff.

I 2014 er der blevet indberettet 15 tilfælde af C.diff. og 14 tilfælde i 2015

C.diff. fremkalder langvarig diarré og kan danne sporer, som kan overleve længe i omgivelserne. Sporerne kan spredes via personales og patienters hænder efter kontakt med forurenede omgivelser og kan senere aktiveres til levedygtige bakterier, der kan fremkalde alvorlig sygdom hos svækkede personer.

Det skal anføres, at grundlaget for Landslægeembedets opgørelse er data fra Centrallaboratoriet på Dronning Ingrid's Hospital, DIH.

ESBL

6 tilfælde af Extended Spectrum Beta-Lactamase producerende bakterier (ESBL) blev indberettet i 2014 og 23 tilfælde i 2015.

ESBL er tarmbakterier der producerer enzymer der ødelægger virkningen af antibiotika. Bakterierne er derfor resistente overfor almindelig behandling. Bakterierne er meget smitsomme og udgør et stigende problem, såvel her i Grønland som i Danmark og øvrige udland.

Det skal anføres, at grundlaget for Landslægeembedets opgørelse er data fra Centrallaboratoriet på DIH.

Hepatitis

Landslægeembedet modtog 7 anmeldelser på tilfælde med hepatitis B i 2014 og ingen anmeldelser i 2015.

Det skal bemærkes, at dette blot er udtryk for antallet af anmeldte tilfælde, og ikke et udtryk for den reelle forekomst af sygdommene.

Meningitis/sepsis forårsaget af meningococcer.

Der blev anmeldt 1 tilfælde i 2014

Meningitis/sepsis forårsaget af haemophilus influenzae type B (HIB)

Der kom ingen anmeldelser i 2014 og 2015.

Meningitis/sepsis forårsaget af pneumokokker

I 2014 blev der anmeldt 6 tilfælde af pneumokok infektioner og 10 tilfælde i 2015, (serotype fordelingen fremgår af tabel 1 & 2)

Vaccination mod 13 pneumokok serotyper (PCV 13) blev indført i børnevaccinationsprogrammet i 2010. Siden 2012 er der ikke indrapporteret børn, der er blevet syge forårsaget af de serotyper som findes i vaccinen.

Der er ligeledes set et fald i den voksne aldersgruppe, som er blevet syge forårsaget af de pneumokokker som findes i PCV 13. Dette er formentligt forårsaget af herd immunity (flok beskyttelse), som er set i lande hvor den 13 valente pneumokokvaccine er blevet indført i børnevaccinationsprogrammet.

Efterfølgende er der dog set en ændring i serotype distributionen i den voksne aldersgruppe, og det følges nøje.

MRSA

I 2014 blev der anmeldt 3 tilfælde af Meticillin Resistent Stafylokok Aureus (MRSA).

I det ene tilfælde var det en genganger hvor de hygiejniske principper i hjemmet samt podning af omgangskredsen blev opstartet på ny. De 2 andre tilfælde havde været indlagt på Rigshospitalet i Danmark.

I 2015 blev der anmeldt 8 tilfælde af Meticillin Resistent Stafylokok Aureus (MRSA). Et af disse tilfælde havde været indlagt på Rigshospitalet i Danmark.

Forekomsten af MRSA er stigende i mange lande, og der er behov for høj opmærksomhed på patienter og raske smittebærere fra udlandet med henblik på at undgå at få MRSA ind på sygehusene. De resistente bakterier udgør ikke nogen risiko for raske personer, men raske bærere kan give bakterierne videre til syge og svækkede, hvor bakterierne kan give alvorlige infektioner, som er svære at behandle. Det skal anføres, at grundlaget for Landslægeembedets opgørelse er data fra Centrallaboratoriet på DIH

Rabies

Der er ikke anmeldt noget tilfælde i 2014 og 2015.

Gonorré

Forekomsten af gonorré i 2014 er på et fortsat højt niveau og fortsat stigende til 1.532 tilfælde. Til sammenligning blev der indberettet 1.273 tilfælde i 2013.

Det er særligt de unge under 25 år, som har gonorré, idet 58 % af tilfældene findes i denne aldersgruppe. (Figur 1). Forekomsten er langt højere end f.eks. i Danmark. Fordelingen blandt kønnene er nogenlunde ligelig. Dog er det de helt unge kvinder der er mest udsatte, se nedenstående tabel 3.

Det skal anføres, at grundlaget for Landslægeembedets opgørelse er data fra Centrallaboratoriet på DIH..

Syfilis

Efter en lang årrække med gennemsnitligt 1 tilfælde af syfilis årligt og 3 år helt uden tilfælde, ses der aktiv smittespredning af syfilis i landet, og syfilis blev i december 2012 gjort anmeldelsespligtigt på individuel basis.

52 tilfælde blev indberettet i 2014. Nuuk, Sisimiut og Tasiilaq tegner sig for de fleste tilfælde, men der er set tilfælde i de fleste byer.

Kønsfordelingen i 2014 er noget forskelligt, idet der blev anmeldt 32 mænd og 20 kvinder. Kvinderne er yngre end mændene, idet de fleste kvinder er i aldersgruppen fra 15-29 år, mens de fleste mænd er fra 20-39 år.

I 2015 blev der indberettet 55 tilfælde, ligeledes primært fra Nuuk, Sisimiut og Tasiilaq og kønsfordelingen er her 26 mænd og 29 kvinder, hvor kvinder fortsat er yngre end mændene. (Figur 2 & 3)

Den hastighed som antallet af nye anmeldte tilfælde har haft, synes at være bremset. Det er dog stadig et foruroligende højt antal indberettede tilfælde.

Spredningen af syfilis giver anledning til bekymring. Derfor er sikker sex med kondom et vigtigt budskab.

Det næste år vil vise om øget oplysning og kampagner har effekt.

Chlamydia

Der blev i 2014 anmeldt 3.456 tilfælde af Chlamydia, hvilket er en stigning på 6 % i forhold til 2013 med 3.253 tilfælde. (Tabel 4)

Chlamydia er en væsentlig årsag til graviditet uden for livmoderen, til sekundær sterilitet og ufrivillig barnløshed.

Forekomsten er højere hos kvinder med 2136 tilfælde (38 %) end hos mænd med 1320 tilfælde. Den største aldersgruppe hos kvinderne er gruppen 15-25 år . (Figur 4 & 5)

Sygdommen er ofte asymptomatisk.

At den konstateres hyppigere hos kvinder skal ses i relation til at kvinder hyppigere undersøges i forbindelse med graviditet og fødsel.

Det skal anføres, at grundlaget for Landslægeembedets opgørelse er data fra Centrallaboratoriet på DIH.

HIV og AIDS

Det er nu mere end 30 år siden de første personer i Grønland fik HIV. Det var få år efter, at sygdommen blev kendt.

Til og med 2015 er nu 173 personer i Grønland smittet med HIV. (Figur 7)

Der er hvert år blevet konstateret nye tilfælde af HIV.

I 2014 blev der anmeldt 2 nye tilfælde og i 2015 5 nye tilfælde af HIV

Der er smittet flere mænd (62 %) end kvinder (38 %) (Figur 8).

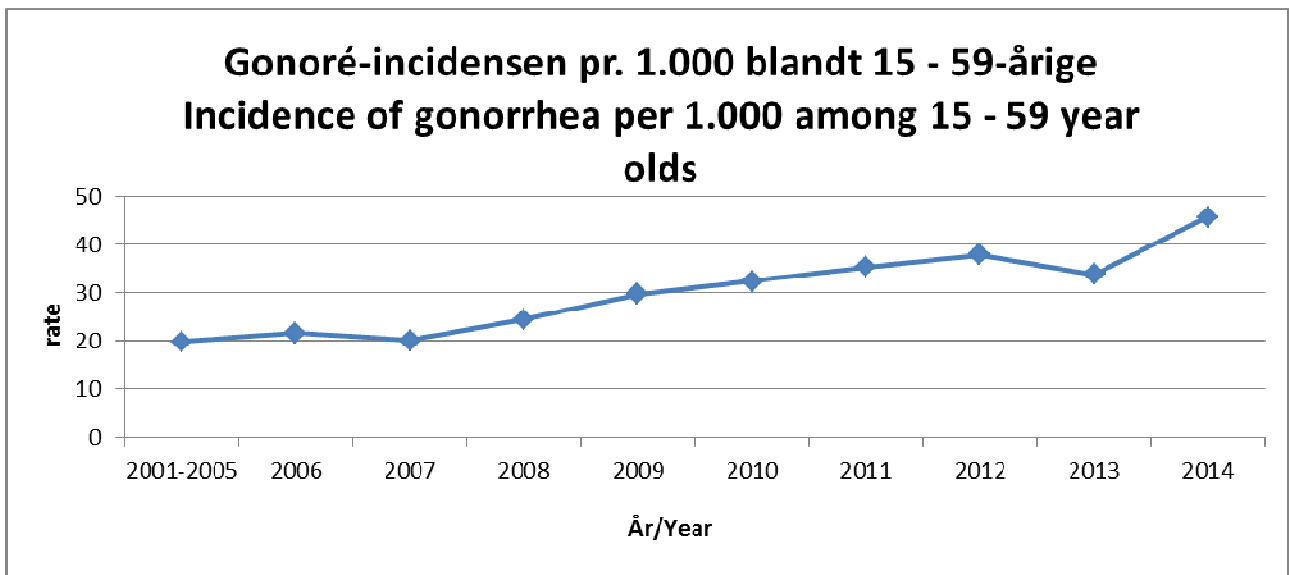
Hidtil nu har HIV-smitten været at finde primært blandt den midaldrende og ældre del af befolkningen. Men i 2015 er gennemsnitsalderen faldet fra 59 år i 2014 til 30 år i 2015 (figur 8).

Det giver derfor anledning til bekymring, at det er unge mennesker som er fundet HIV-positive, med de nye tilfælde er der en øget risiko for, at HIV kan spredes til den yngre aldersgrupper.

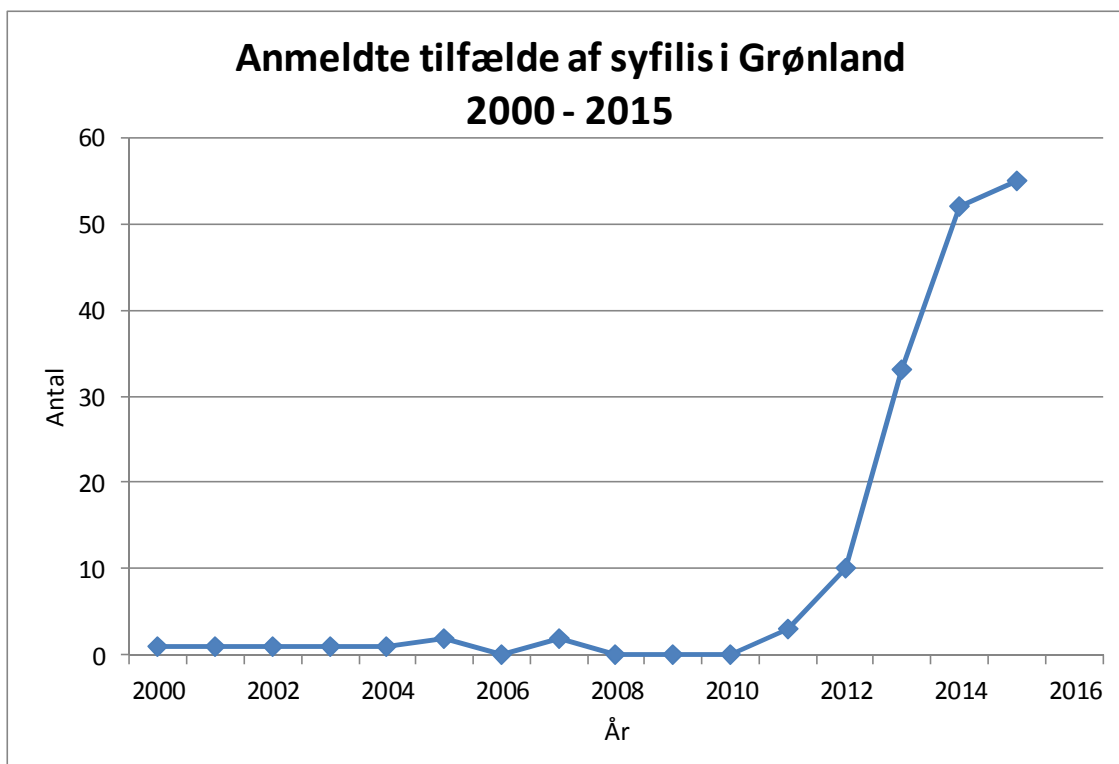
Tabel Table 1	Verificerede pneumokoktilfælde i Grønland Notified cases of pneumococcus in Greenland 2014		
	Alder age	Serotype	
Bloddyrkning	44	1	
Spinalvæske	58	20	
Bloddyrkning	52	15C	
Bloddyrkning	79	22F	
Bloddyrkning	38	1	
Bloddyrkning	63	9N	
	Gennemsnitsalder 55,6		

Tabel Table 2	Verificerede pneumokoktilfælde i Grønland Notified cases of pneumococcus in Greenland 2015		
	Alder age	Serotype	
Bloddyrkning	69	16F	
Bloddyrkning	38	10A	
Bloddyrkning	73	9N	
Spinalvæske	49	22F	
Bloddyrkning	60	22F	
Bloddyrkning/spinalvæske	60	12F	
Bloddyrkning	61	9N	
Bloddyrkning	63	22F	
Bloddyrkning	44	9N	
Spinalvæske	60	Ukendt	
	Gennemsnitsalder 57,7		

Tabel Table 3	Gonoré på køn og alder i Grønland Notified cases of gonorrhoe by sex and age 2014						
Køn/Alder Sex/Year	<1	1-14	15-19	20-24	25-29	>30	I alt Total
♂	0	5	120	215	164	198	702
♀	0	22	301	221	155	131	830

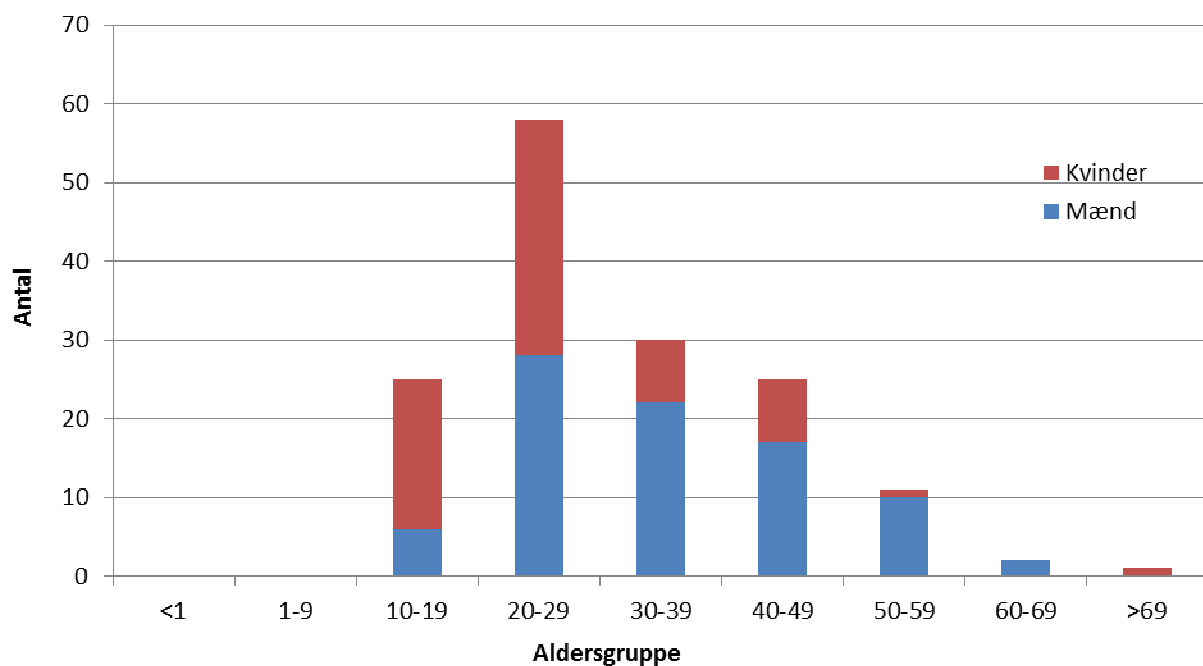


Figur 1



Figur 2

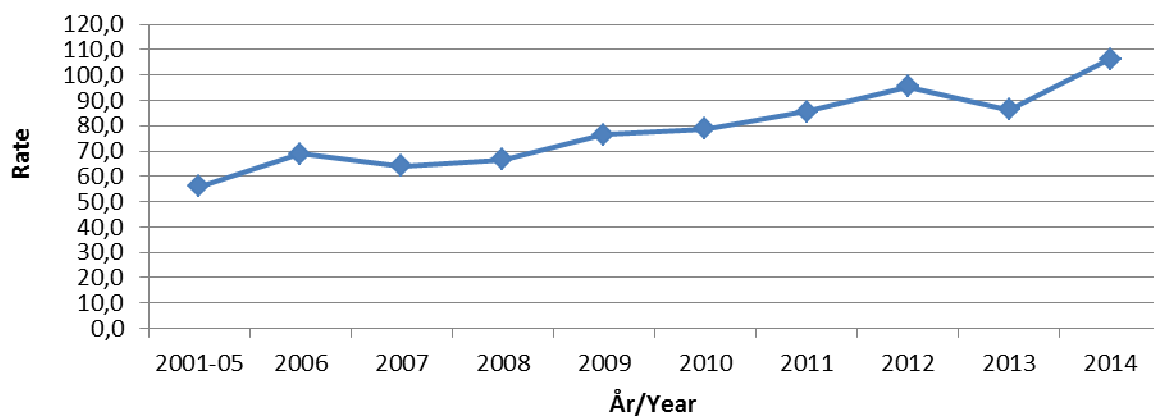
Anmeldte tilfælde af syfilis fordelt på køn og alder 2011-15



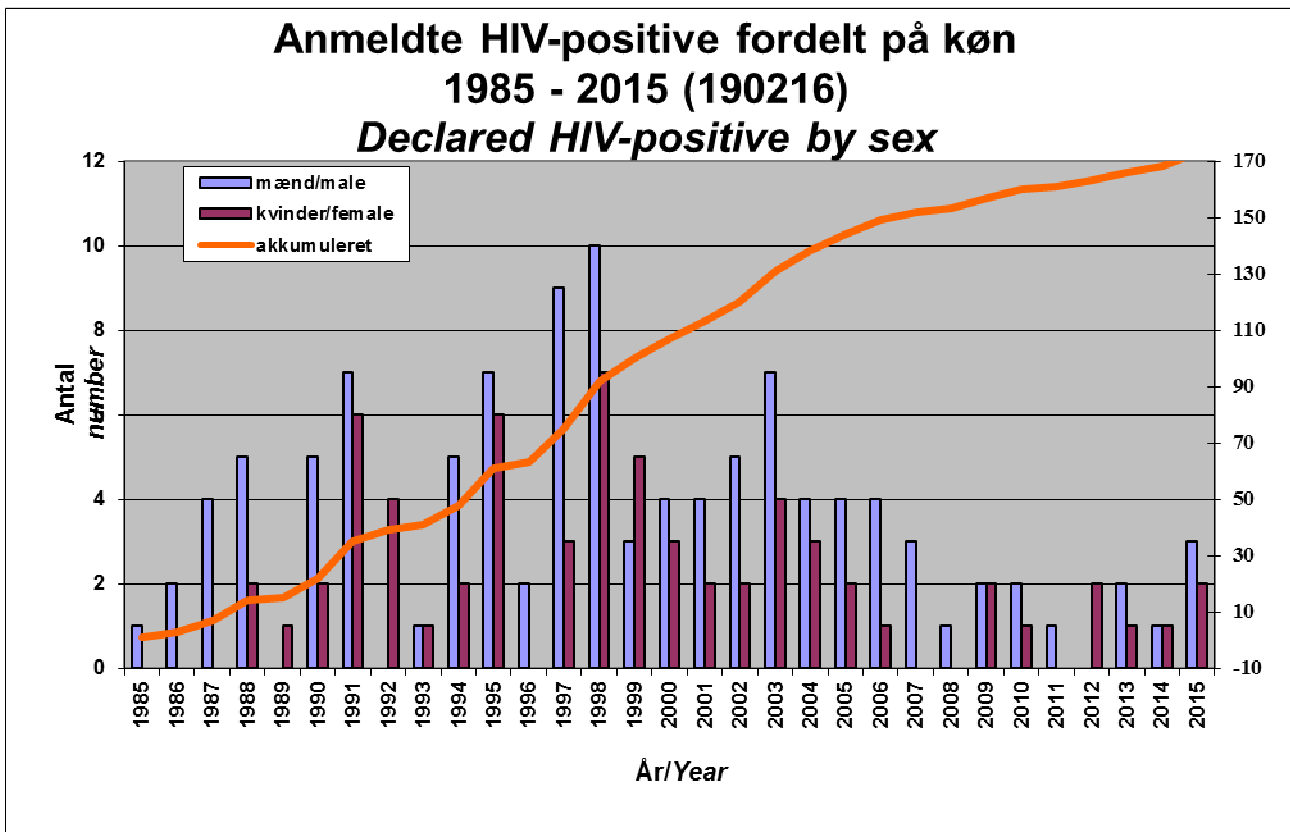
Figur 3

Tabel 4	Chlamydia på køn og alder i Grønland 2014 <i>Notified cases of chlamydia by sex and age 2014</i>						
	Alder/Køn Year/Sex	<1	1-14	15-19	20-24	25-29	>30
♂	1	3	299	457	268	292	1320
♀	0	51	898	608	298	281	2136

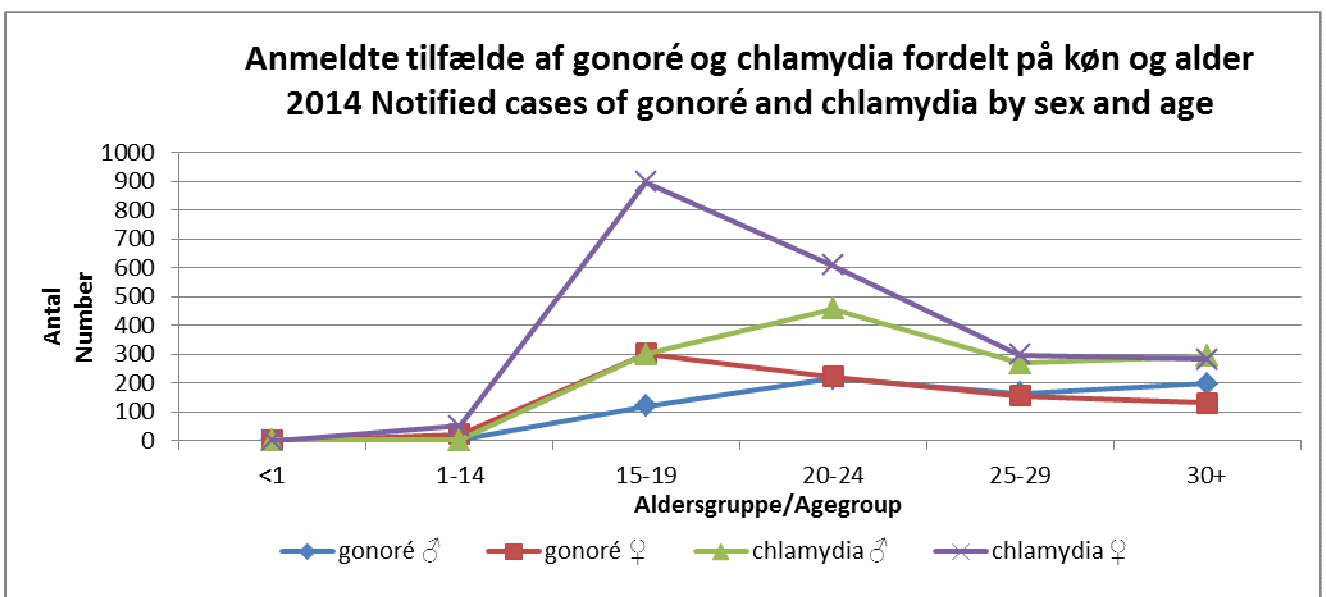
Chlamydiaincidensen pr. 1.000 blandt 15 - 59-årige Incidents of chlamydia per 1.000 among 15 - 59 year olds



Figur 4

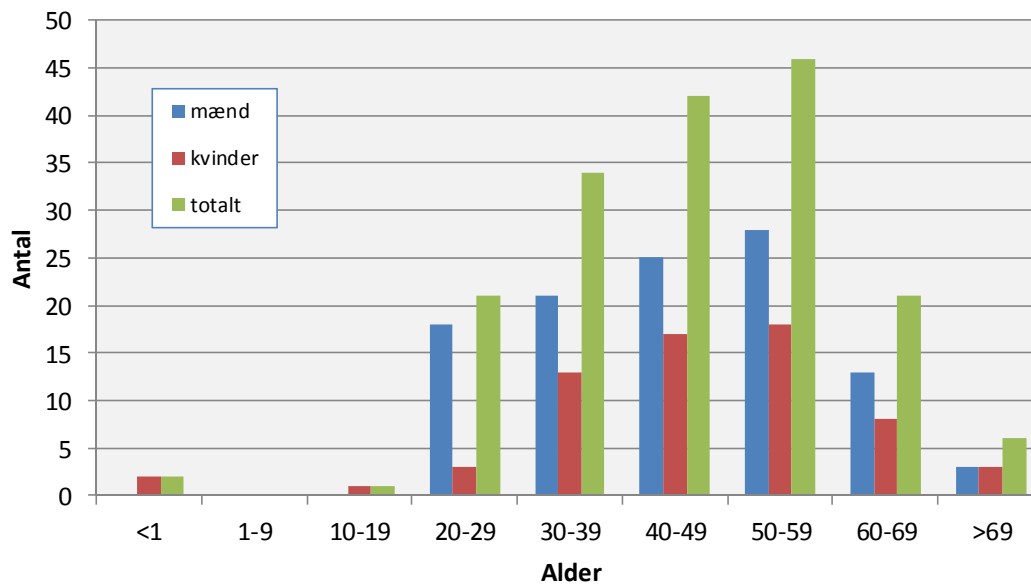


Figur 5



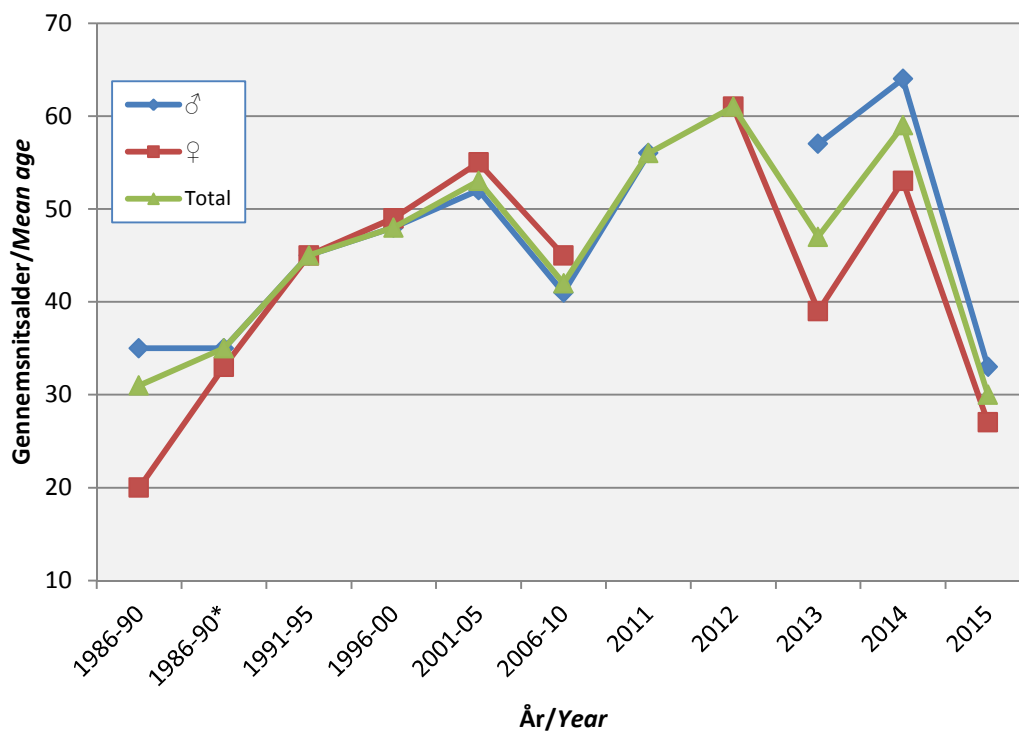
Figur 6

Anmeldte HIV-positive 1985-2015 fordelt på køn og alder



Figur 7

HIV-positive, gennemsnitsalder *HIV-positive by mean age*



Figur 8

* To børn under 1 år er udeladt.

* Two children under 1 year old are not included.